

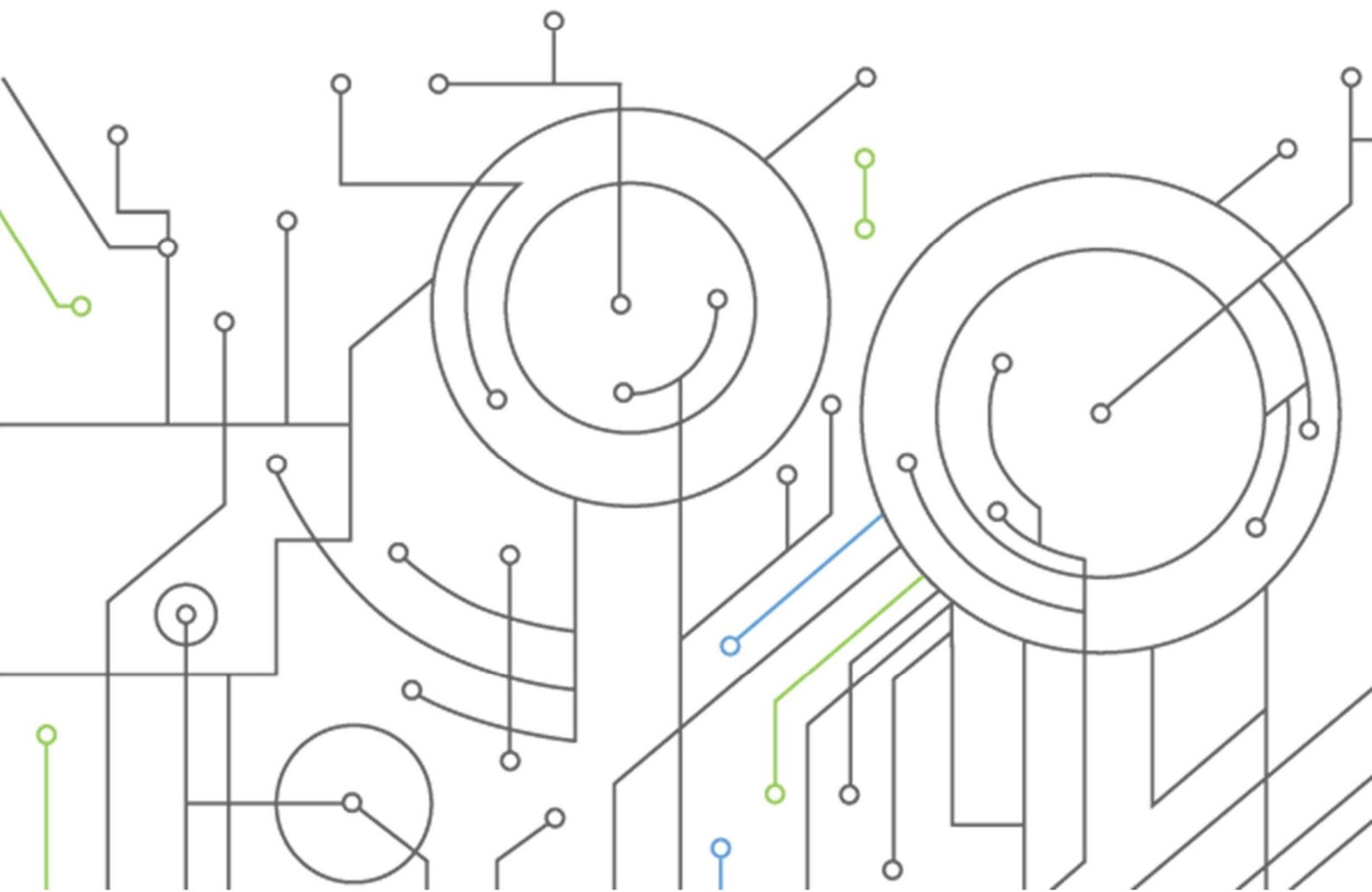


Evropská unie
Evropský sociální fond
Operační program Zaměstnanost

Plán odpadového hospodářství

Žďárky

Verze/datum: **Finální (13. 2. 2020)**





Plán odpadového hospodářství - Žďárky

02/2020

Dokument vznikl v rámci projektu financovaného z EU

Název projektu: Zefektivnění veřejné správy v regionu Hronovska

Číslo projektu: CZ.03.4.74/0.0/0.0/16_058/0007457

Zpracoval:

SmartPlan s.r.o.

Zpracovatelský tým:

Mgr. Jitka Kluzová

Mgr. Kamil Novotný

A kolektiv



Obsah

1	ÚVOD	5
1.1	ÚČEL PLÁNU ODPADOVÉHO HOSPODÁŘSTVÍ OBCE	5
1.2	PŮSOBNOST A DOBA PLATNOSTI POH OBCE	5
2	ANALYTICKÁ ČÁST	6
2.1	VŠEOBECNÉ INFORMACE – STRUČNÁ CHARAKTERISTIKA	6
2.1.1	<i>Systém nakládání s odpady - charakteristika</i>	7
2.2	PŘEHLED DRUHŮ A KATEGORIÍ PRODUKOVANÝCH ODPADŮ, ZPŮSOBY NAKLÁDÁNÍ S NIMI A ZPŮSOB JEJICH VYUŽITÍ NEBO ODSTRANĚNÍ	11
2.2.1	<i>Produkce odpadů</i>	11
2.2.2	<i>Nakládání s odpady</i>	24
2.2.3	<i>Zpětný odběr</i>	27
2.2.4	<i>Zařízení k nakládání s odpady</i>	28
2.2.5	<i>Prognóza vývoje</i>	28
2.2.6	<i>Vyhodnocení stávajícího systému sběru a nakládání s komunálními odpady a jeho soulad se závaznou částí POH kraje</i>	29
2.3	NÁKLADY NA ODPADOVÉ HOSPODÁŘSTVÍ.....	31
2.4	POSOUZENÍ NEZBYTNÝCH ZMĚN A DOPLNĚNÍ SYSTÉMU SBĚRU A NAKLÁDÁNÍ S KOMUNÁLNÍMI ODPADY.....	32
3	ZÁVAZNÁ ČÁST	33
3.1	PŘEDCHÁZENÍ VZNIKU ODPADŮ, OMEZOVÁNÍ JEJICH MNOŽSTVÍ A NEBEZPEČNÝCH VLASTNOSTÍ	34
3.1.1	<i>Zásady pro nakládání s odpady</i>	34
3.1.2	<i>Program předcházení vzniku odpadů</i>	35
3.2	NAKLÁDÁNÍ S KOMUNÁLNÍMI ODPADY	37
3.2.1	<i>Komunální odpady</i>	37
3.2.2	<i>Směsný komunální odpad</i>	39
3.3	BIOLOGICKY ROZLOŽITELNÉ ODPADY A BIOLOGICKY ROZLOŽITELNÉ KOMUNÁLNÍ ODPADY... 40	
3.3.1	<i>Cíl</i>	40
3.3.2	<i>Zásady</i>	40
3.3.3	<i>Opatření</i>	40
3.4	STAVEBNÍ A DEMOLIČNÍ ODPADY	41
3.4.1	<i>Cíl</i>	41
3.4.2	<i>Zásady</i>	41
3.4.3	<i>Opatření</i>	41
3.5	NEBEZPEČNÉ ODPADY	42
3.5.1	<i>Cíle</i>	42
3.5.2	<i>Zásady</i>	42
3.5.3	<i>Opatření</i>	42
3.6	VÝROBKY S UKONČENOU ŽIVOTNOSTÍ S REŽIMEM ZPĚTNÉHO ODBĚRU	43



3.6.1	Obaly a obalové odpady	43
3.6.2	Odpadní elektrická a elektronická zařízení	44
3.6.3	Odpadní baterie a akumulátory	45
3.7	ODPADNÍ OLEJE	45
3.7.1	Cíl	45
3.7.2	Opatření	46
3.8	SPECIFICKÉ SKUPINY NEBEZPEČNÝCH ODPADŮ	46
3.8.1	Odpady s obsahem azbestu	46
3.9	DALŠÍ SKUPINY ODPADŮ	47
3.9.1	Odpady železných a neželezných kovů	47
3.10	SBĚR ODPADŮ	48
3.10.1	Cíl	48
3.10.2	Zásady	48
3.11	OPATŘENÍ K OMEZENÍ ODKLÁDÁNÍ ODPADŮ MIMO MÍSTA K TOMU URČENÁ A ZAJIŠTĚNÍ NAKLÁDÁNÍ S ODPADY, JEJICHŽ VLASTNÍK NENÍ ZNÁM NEBO ZANIKL	49
3.11.1	Cíle	49
3.11.2	Opatření	49
4	SMĚRNÁ ČÁST	50
4.1	PŘEDCHÁZENÍ VZNIKU ODPADŮ	51
4.2	TECHNICKÁ A TECHNOLOGICKÁ OPATŘENÍ	53
4.2.1	Nakládání s komunálními odpady	53
4.2.2	Nakládání se stavebními a demoličními odpady	57
4.2.3	Výrobky s ukončenou životností s režimem zpětného odběru	58
4.2.4	Sanace starých zátěží a prevence škod	59
4.3	TECHNICKO-ORGANIZAČNÍ OPATŘENÍ	60
4.4	ADMINISTRATIVNÍ OPATŘENÍ	62
5	MANAGEMENT ODPADOVÉHO HOSPODÁŘSTVÍ	63
5.1	SOUHRN CÍLŮ ZÁVAZNÉ ČÁSTI	63
5.2	SOUHRN OPATŘENÍ K DOSAŽENÍ CÍLOVÝCH HODNOT STANOVENÝCH VE SMĚRNÉ ČÁSTI	65
6	PŘÍLOHY	69
6.1	SEZNAM ZKRATEK	69
6.2	VYBRANÉ KÓDY PŮVODU ODPADU A ZPŮSOBŮ NAKLÁDÁNÍ S ODPADY	70
6.3	SEZNAM TABULEK	71
6.4	SEZNAM OBRÁZKŮ	72
6.5	SEZNAM GRAFŮ	72



1 Úvod

1.1 Účel Plánu odpadového hospodářství obce

Povinnost zpracovat Plán odpadového hospodářství ukládá obci § 44 zákona č. 185/2001 Sb., o odpadech a o změně některých dalších zákonů, ve znění pozdějších předpisů (dále jen „zákon o odpadech“).

Plán odpadového hospodářství obce (dále jen „POH“) zpracovávají obce, která produkují ročně více než 10 t nebezpečného odpadu nebo více než 1 000 t ostatního odpadu. Zpracovaný POH, musí být v souladu se závaznou částí řešení Plánu odpadového hospodářství kraje a jejími změnami (dále jen „POH kraje“), který musí být v souladu se závaznou částí Plánu odpadového hospodářství České republiky.

Obec v samostatné působnosti je povinna zaslat návrh svého POH nebo jeho změny v elektronické podobě příslušnému krajskému úřadu. V případě, že návrh POH obce neobsahuje náležitosti stanovené tímto zákonem nebo není v souladu se závaznou částí POH kraje a její změnou, příslušný krajský úřad do 3 měsíců ode dne obdržení návrhu POH obce sdělí obci své připomínky. Obec svůj POH nebo jeho změnu podle připomínek kraje upraví a v elektronické podobě zašle kraji.

Plán odpadového hospodářství obce je závazným podkladem pro její činnost v oblasti odpadového hospodářství a podkladem pro zpracování územně plánovací dokumentace obce.

1.2 Působnost a doba platnosti POH obce

POH obce se zpracovává na dobu 5 let od data zpracování a schválení obcí a musí být změněn při každé zásadní změně podmínek, na jejichž základě byl zpracován, a to nejpozději do 6 měsíců od změny podmínek.



2 Analytická část

2.1 Všeobecné informace – stručná charakteristika

Obec Žďárky se rozkládá na severním okraji Podorlické pahorkatiny, podél potoka Brlenky, na hranici s Polskem, přibližně 7 km severně od města Náchod a 3,5 km jihovýchodně od města Hronov.

Z hlediska územně správního spadá pod Královéhradecký kraj (NUTS 3: CZ052), okres Náchod (NUTS 4: CZ0523). Obec Žďárky (NUTS5: CZ0531 572161) spadá pod město Hronov, které je pověřenou obcí; obcí s rozšířenou působností je město Náchod.

Název obce Žďárky má původ v období, kdy se zde tzv. "žďářilo", tedy vypalovalo dřevěné uhlí. První písemná zmínka o obci Žďárky pochází již z roku 1415. Od svých počátků až do roku 1848 byly součástí náchodského panství.

Zdejší obyvatelé se převážně živil jako domácí tkalci, drobní zemědělci a nádeníci. Významným momentem v rozvoji obce Žďárky bylo otevření kamenouhelného "Vilemínina dolu". Zde se uhlí dobývalo již v 18. století a podle písemných dokladů se mimo jiné vozilo i k vypalování cihel na stavbu Josefovské pevnosti.

V současnosti mohou Žďárky nabídnout především překrásné přírodní scenérie s nenarušeným životním prostředím, sportovní vyžití v místním areálu s tenisovými kurty, turistům pak možnost občerstvení v místní restauraci "Kulturní dům".

Základní údaje:

- ❖ Počet obyvatel v roce 2019: 552
- ❖ Katastrální výměra: 460 ha
- ❖ Počet ZSJ: 1
- ❖ Počet katastrálních území: 1
- ❖ Průměrná nadmořská výška: 397 m n. m.

Sídelní strukturu obce Žďárky tvoří spíše venkovská zástavba. Na území obce Žďárky je evidováno cca 242 domů s 205 obydlenými byty; z toho je cca 195 bytů v rodinných domech a cca bytů 10 v bytových domech.

Z celkové rozlohy tvoří cca 69 % půda pro zemědělské využití (z toho cca 38 % orná půda, cca 6 % zahrady a necelých 56 % trvalé travní porosty) a 31 % nezemědělská půda (z toho cca 68 % lesní pozemky, cca 2 % vodní plochy, 8 % zastavěná plocha a 22 % ostatní plochy).

Zdroj: www.obeczdarky.cz, www.cs.wikipedia.org, ČSÚ



2.1.1 Systém nakládání s odpady - charakteristika

2.1.1.1 Organizační zabezpečení řízení odpadového hospodářství

V současné době jsou v platnosti níže uvedené vnitřní dokumenty, které se týkají odpadového hospodářství:

- ❖ Obecně závazná vyhláška obce Žďárky č. 1/2015, o stanovení systému shromažďování, sběru, přepravy, třídění, využívání a odstraňování komunálních odpadů a nakládání se stavebním odpadem v katastrálním území obce Žďárky.
- ❖ Obecně závazná vyhláška č. 1/2018, o místním poplatku za provoz systému shromažďování, sběru, přepravy, třídění, využívání a odstraňování komunálních odpadů
 - sazba poplatku činí 630,- Kč za kalendářní rok.

Systém nakládání s odpady

Většinu služeb týkajících se odpadového hospodářství v současné době pro obec Žďárky smluvně zajišťuje společnost Marius Pedersen, a.s, Průběžná 1940/3 Hradec Králové. Společnost Marius Pedersen, a.s. (dále jen „odpadová firma“) zajišťuje svoz, využití a případné odstranění směsného komunálního odpadu a tříděného odpadu.

Sběr a svoz nebezpečných odpadů zajišťuje firmy EKO-SESRVICE 2000 s.r.o. Českých bratří 563, Náchod. Společnost dále zajišťuje sběr pneumatik a objemného odpadu.

Železné kovy jsou předávány společnosti TSR Czech Republic s.r.o. Hronov 187, Hronov.

Oděvy jsou předávány společnosti TextilEco a.s., Dřevařská 1418/7, 680 01 Boskovice.

Další společnost, které jsou předávány odpady, je společnost SKLÁDKA POD HALDOU s.r.o., Na Rovní 849, Rtyně v Podkrkonoší. Od obce přebírá biologicky rozložitelný odpad, dřevo, jiný biologicky nerozložitelný odpad část směsného komunálního odpadu.

Biologicky rozložitelný odpad je také předáván společnosti AgriWood - Filip Šofr, Velké Poříčí.



2.1.1.2 Nakládání s vybranými druhy odpadů

V souladu s obecně závaznou vyhláškou se komunální odpad třídí na:

- a) tříděný odpad, kterým je papír, nápojové kartony, sklo, plasty včetně PET lahví, kovový odpad, biologický odpad rostlinného původu
- b) objemný odpad,
- c) nebezpečné složky komunálního odpadu,
- d) vyřazená elektrozařízení,
- e) stavební odpad,
- f) směsný odpad.

Sběr vytríděných využitelných složek komunálních odpadů

Sběr využitelných složek komunálních odpadů je zaveden jako sběr komoditní. Každá složka se sbírá odděleně – do speciálních nádob, k tomuto účelu určených.

V současné době se na území obce nachází 4 veřejně přístupná sběrná místa na tříděný odpad. Na těchto místech je rozmístěno 10 ks sběrných nádob na plasty, které jsou sbírány spolu s nápojovými kartony, 4 ks sběrných nádob na čiré sklo a 4 ks sběrných nádob na barevné sklo kontejnerů na sklo. Sklo je sbíráno odděleně – čiré a barevné, nápojové kartony jsou sbírány společně s plasty. Sběrné nádoby má z větší části obec Žďárky pronajaté od svozové společnosti.

Sběrné nádoby jsou svázeny svozovou společností dle druhu separované komodity.

Papír a papírové obaly mohou občané odkládat v budově obecního úřadu a základní školy.

Kovy

Kovové odpady mohou občané odkládat zdarma do 1 ks sběrné nádoby na kovy umístěné na sběrném místě na návsi.

Bioodpad

Biologicky rozložitelný odpad rostlinného původu (dále jen „BRO“), který vzniká občanům při provozu domácností (především v kuchyních), mohou občané kompostovat na vlastních zahradách nebo jej ukládat do velkoobjemového kontejneru, umístěného u budovy č. p. 234, na oploceném pozemku obce Žďárky.

Jedlý olej a tuk

Občané obce Žďárky mohou uložit PET lahve s olejem nebo tukem na víko sběrné nádoby. Obsluha vozu ji uloží do speciálního kontejneru umístěného na svozovém autě.



Nebezpečné složky komunálního odpadu

Nebezpečné složky komunálního odpadu mohou občané odkládat v rámci mobilního svozu, který je zajišťován obcí 2x ročně. Prošlé léky a léčiva mohou občané bezplatně odložit v lékárnách.

Objemný odpad

Objemný odpad mohou občané po dohodě s obecním úřadem odkládat do velkoobjemového kontejneru, trvale umístěného u stání tříděného odpadu v blízkosti sousoší Svaté Trojice v horní části obce Žďárky.

Stavební odpad

Mimo režim nakládání s komunálními odpady mohou občané odkládat malé množství stavebních odpadů po dohodě s obecním úřadem do velkoobjemového kontejneru, trvale umístěného u stání tříděného odpadu v blízkosti sousoší Svaté Trojice v horní části obce Žďárky.

Směsný komunální odpad

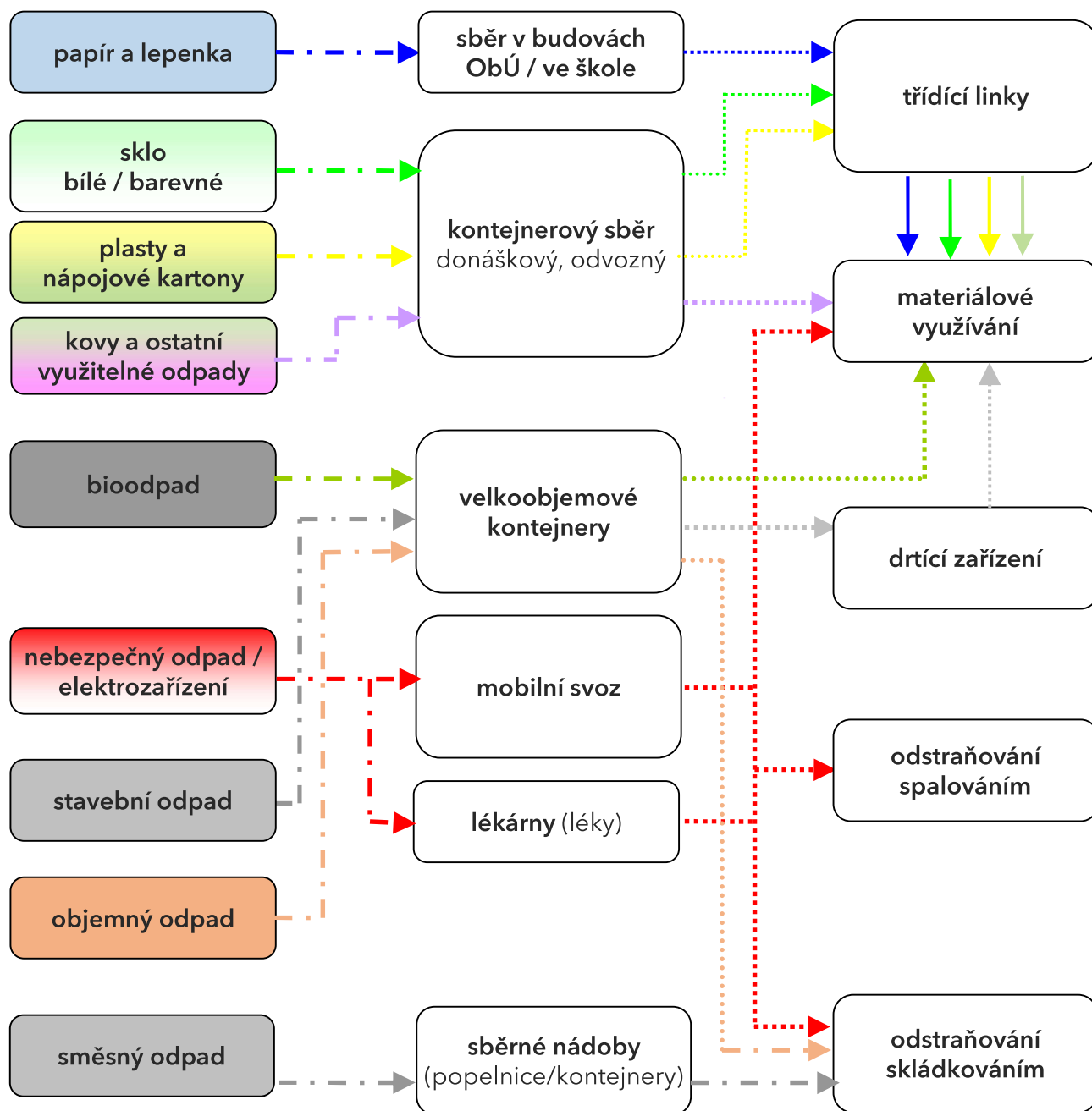
Pro sběr směsného komunálního odpadu jsou určeny sběrné nádoby o objemu 110 / 120 / 240 litrů v zástavbě rodinnými domy, nebo sběrné nádoby o objemu 1 100 litrů pro bytové domy.

Vyřazená elektrozařízení

Vyřazená elektrozařízení mohou občané odkládat v rámci mobilního svozu nebezpečný složek komunálního odpadu, který je zajišťován obcí 2x ročně.



Způsoby nakládání s odpady na území obce Žďárky zachycuje následující schéma:





2.2 Přehled druhů a kategorií produkovaných odpadů, způsoby nakládání s nimi a způsob jejich využití nebo odstranění

2.2.1 Produkce odpadů

2.2.1.1 Celková produkce odpadů

Celkové množství vyprodukovaného odpadu v časové řadě 2015 – 2018 je uvedeno v tabulce č. 1. Souhrnná tabulka uvádí přehled množství odpadu, jejichž původcem je obec Žďárky v jednotlivých letech a měrnou produkci odpadu na jednoho obyvatele v roce 2018.

Celková produkce odpadů je ve sledovaném období relativně ustálená, výkyvy způsobuje nárazová produkce stavebních odpadů, případně různorodé množství produkovaného biologicky rozložitelného odpadu. Celkově bylo v roce 2018 vyprodukováno 181,8 t odpadů, což v přepočtu na 1 obyvatele činí 329,348 kg odpadů za rok.

Dlouhodobě nejvýznamnější podíl na celkové produkci odpadů zaujímá směsný komunální odpad (dále jen „SKO“), v roce 2018 činila produkce SKO 87,7 t a na celkové produkci odpadů se podílel cca 48,2 %. Celková produkce odpadů na území obce Žďárky je blíže specifikována v komentáři pod grafem č. 1.

Odpady produkované obcí jsou dlouhodobě v průměru odpady komunální (s výjimkou roku 2016, kdy bylo vyprodukováno 118 t betonu), vývoj produkce komunálních odpadů je téměř shodný s vývojem celkové produkce odpadů, výkyvy v celkové produkci způsobuje zejména produkce biologicky rozložitelných odpadů.

Z hlediska produkce komunálních odpadů se dnes velká pozornost zaměřuje na důsledné třídění využitelných složek. Na území obce Žďárky se v současné době nádobovým systémem třídí sklo, plasty s nápojovými kartony, kovy a oděvy.

Průměrná výtěžnost v České republice za rok 2018 činila dle společnosti EKO-KOM a.s. 49 kg/obyv./rok papíru, skla, plastů a nápojových kartonů.

Občané obce Žďárky dle evidence vytřídili v roce 2018 v přepočtu na 1 obyvatele celkem 51,9 kg/obyv./rok papíru, plastů, skla a nápojových kartonů.



Tabulka č. 1 - Produkce odpadů v letech 2015 - 2018

Katalogové číslo odpadu	Název druhu odpadu	Kategorie odpadu	Produkce (t/rok)				Měrná produkce v roce 2018* (kg/obyv.)
			2015	2016	2017	2018	
08 01 11	Odpadní barvy a laky obsahující organická rozpouštědla nebo jiné nebezpečné látky	N	0,070	0,120	x	0,380	0,69
15 01 01	Papírové a lepenkové obaly	O	0,727	0,607	3,410	5,470	9,91
15 01 02	Plastové obaly	O	10,125	11,025	10,615	10,656	19,30
15 01 05	Kompozitní obaly	O	0,180	0,166	0,173	0,171	0,31
15 01 06	Směsné obaly	O	x	x	2,620	x	4,78
15 01 07	Skleněné obaly	O	9,951	10,026	11,510	12,349	22,37
15 01 10	Obaly obsahující zbytky nebezpečných látek nebo obaly těmito látkami znečištěné	N	0,590	0,750	0,665	0,500	0,91
16 01 03	Pneumatiky	O	0,850	0,600	0,290	1,400	2,54
17 01 01	Beton	O	x	118,000	x	x	0,00
17 04 02	Hliník	O	x	0,041	x	x	0,00
17 04 05	Železo a ocel	O	x	8,700	4,075	4,220	7,64
17 09 03	Jiné stavební a demoliční odpady (včetně směsných stavebních a demoličních odpadů) obsahující nebezpečné látky	N	x	x	0,210	x	0,00
17 09 04	Směsné stavební a demoliční odpady neuvedené pod čísly 170901, 170902 a 170903	O	x	3,430	x	x	0,00



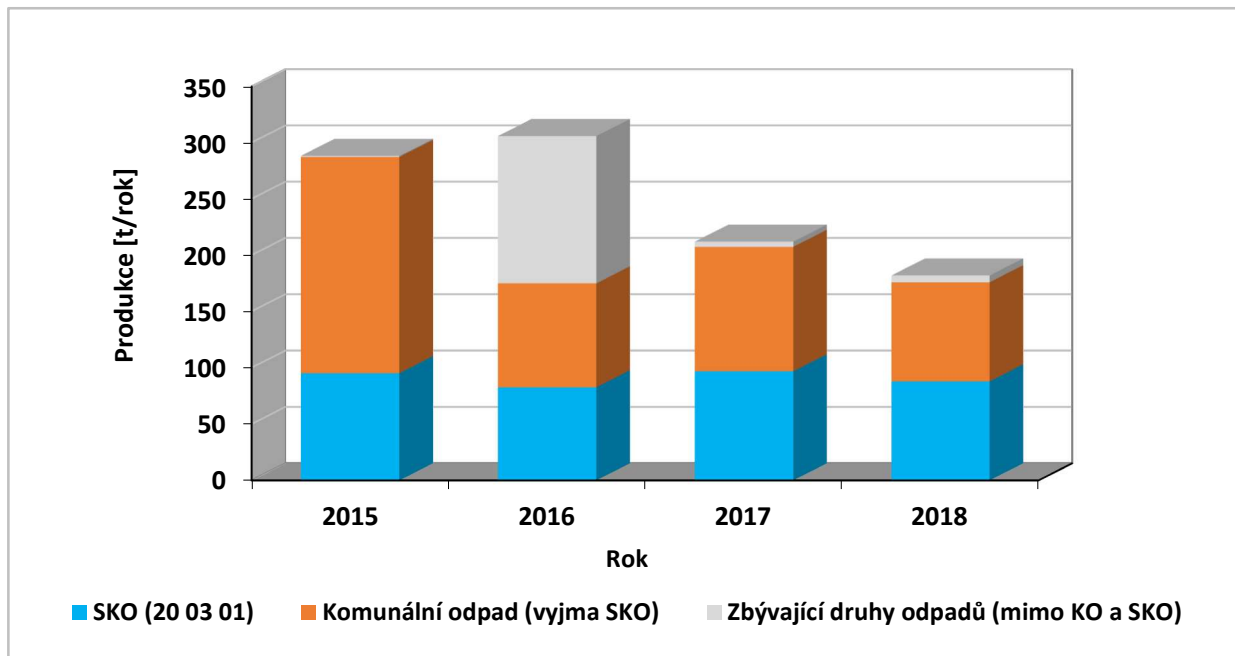
Katalogové číslo odpadu	Název druhu odpadu	Kategorie odpadu	Produkce (t/rok)				Měrná produkce v roce 2018* (kg/obyv.)
			2015	2016	2017	2018	
20 01 01	Papír a lepenka	O	2,350	4,279	x	x	0,00
20 01 10	Oděvy	O	x	x	1,716	3,182	3,13
20 01 23	Vyřazená zařízení obsahující chlorofluorouhlovodíky	N	0,440	0,120	x	x	0,00
20 01 35	Vyřazené elektrické a elektronické zařízení obsahující nebezpečné látky neuvedené pod čísly 20 01 21 a 20 01 23	N	0,350	0,200	x	x	0,00
20 01 36	Vyřazené elektrické a elektronické zařízení neuvedené pod čísly 200121, 200123 a 200135	O	0,225	0,350	x	x	0,00
20 01 38	Dřevo neuvedené pod číslem 20 01 37	O	x	x	1,230	1,540	2,79
20 01 40	Kovy	O	2,590	x	x	x	0,00
20 02 01	Biologicky rozložitelný odpad	O	161,000	58,530	72,940	47,010	85,16
20 02 03	Jiný biologicky nerozložitelný odpad	O	x	1,060	1,220	1,500	2,23
20 03 01	Směsný komunální odpad	O	95,076	82,533	96,703	87,742	158,95
20 03 07	Objemný odpad	O	3,620	5,200	4,490	5,680	10,29
CELKEM			288,144	305,737	211,867	181,800	329,348
z toho produkce komunálních odpadů			287,224	174,846	207,292	175,800	318,478
z toho produkce nebezpečných odpadů			1,450	1,190	0,875	0,880	1,594

Zdroj dat: Evidence odpadů obce Žďárky - roční hlášení v letech 2015 - 2018

* vztaženo k počtu obyvatel obce Žďárky k 31. 12. 2018 (552obyvatel)

**Graf č. 1 - Celková produkce odpadů v letech 2015-2018**

- *produkce směsného komunálního odpadu (SKO, kat. číslo 20 03 01)*
- *produkce komunálních odpadů - vyjma SKO*
- *produkce zbývajících druhů odpadů (produkce bez SKO a KO)*



Celková produkce odpadů po celé sledované období postupně klesá, nejvýznamnější pokles byl zaznamenán mezi roky 2016 a 2017 a to o cca 30 %.

Pokud se zaměříme na skladbu odpadů, tak se ve většině jedná o odpady komunální, s výjimkou v roce 2016. Hlavním, hmotnostně nejvýznamnějším odpadem, je biologicky rozložitelný odpad a směsný komunální odpad. Na celkové produkci odpadů se podílí v roce 2018 téměř 75 %.

Třídění využitelných odděleně sbíraných složek komunálního odpadu /papír, plasty, sklo, kovy/ zaujímá na celkové produkci odpadů podíl 16 %, pokud by se zahrnuly také odděleně sbírané využitelné složky, jako jsou bioodpady, dřevo a oděvy podíl by se přiblížil k 44 %.

2.2.1.2 Komunální odpady

Komunální odpad je veškerý odpad vznikající na území obce při činnosti fyzických osob, který je uveden jako komunální odpad dle prováděcího předpisu (pod kódem 20 jak stanoví vyhláška č. 93/2016 Sb., o Katalogu odpadů) s výjimkou odpadů vznikajících u právnických osob nebo fyzických osob oprávněných k podnikání.



Pro účely zpracování POH obce jsou do skupiny komunálních odpadů řazeny odpady skupiny 20 Katalogu odpadů a dále vybrané odpady podskupiny 15 01 Katalogu odpadů.

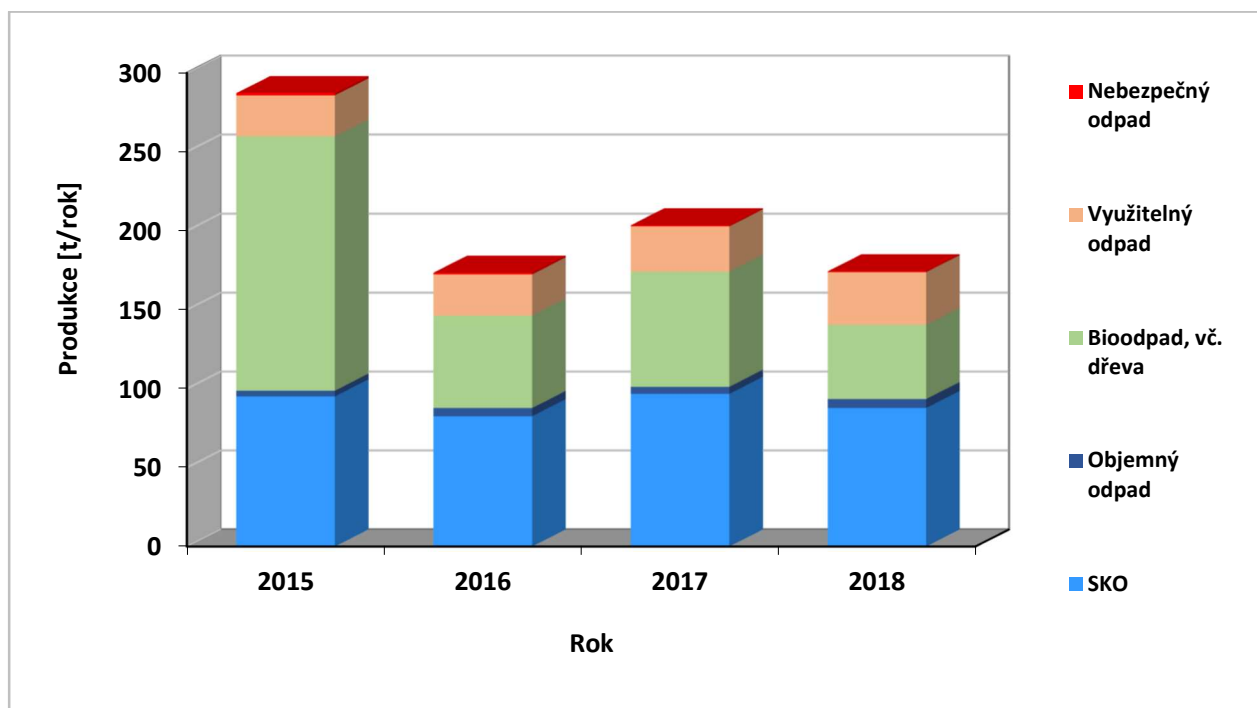
Komunální odpady představují v současné době většinu produkovaných odpadů obce Žďárky. V průměru se komunální odpady v letech 2017 a 2018 podílí na celkové produkci cca z 97 %. Majoritní podíl, z hlediska množství, jak na celkové produkci, tak na produkci komunálních odpadů, zaujímá směsný komunální odpad a biologicky rozložitelný odpad.

V přepočtu na 1 obyvatele obce Žďárky bylo v roce 2018 vyprodukováno 318,478 kg komunálních odpadů.

Největší položku komunálního odpadu tvoří směsný komunální odpad (kat. číslo 20 03 01; dále jen „SKO“). Celková produkce SKO byla v letech 2015 až 2018 je poměrně ustálená. V roce 2018 bylo vyprodukováno celkem 87,742 t SKO, což v přepočtu na **1 obyvatele obce Žďárky činí 158,95 kg SKO.**

Produkce objemného odpadu ve sledovaném období mírně stoupá. V roce 2018 bylo vyprodukováno celkem 5,68 t objemného odpadu, což v přepočtu na **1 obyvatele obce Žďárky činí 10,29 kg objemného odpadu.**

Graf č. 2 - Produkce komunálních odpadů v letech 2015-2018
v členění - směsný komunální odpad, objemný odpad, využitelné složky komunálního odpadu vč. BRO, nebezpečné složky komunálního odpadu





2.2.1.3 Využitelné složky komunálního odpadu

Za materiálově využitelné složky komunálních odpadů jsou považovány ty odpady, u nichž lze v praxi zajistit oddělený způsob sběru a jejich následnou úpravu na druhotnou surovinu. Jedná se o papír, plasty, sklo, kovy, oděvy a textilní materiály ze skupiny 20 Katalogu odpadů. Součástí komunálních odpadů jsou také odpadní obaly, které lze v rámci komunálních systémů sběru sbírat a vykazovat v podskupině 15 01.

Tabulka č. 2 - Materiálově využitelné složky komunálních odpadů

Katalogové číslo odpadu	Název
20 01 01	Papír a lepenka
20 01 02	Sklo
20 01 39	Plasty
20 01 40	Kovy
20 01 10	Oděvy
20 01 11	Textilní materiály
15 01 - z obcí	
15 01 01	Papírové a lepenkové obaly
15 01 02	Plastové obaly
15 01 04	Kovové obaly
15 01 05	Kompozitní obaly
15 01 07	Skleněné obaly
15 01 09	Textilní obaly

Zdroj: POH ČR

Papír a lepenka, sklo, plasty a nápojové kartony

Třídění papíru, plastů i skla dosahuje vyrovnaných hodnot. Z hlediska vytríděného množství jsou dlouhodobě nejuspěšnějšími komoditami plasty a sklo, a to i přesto, že produkce papíru v posledních letech postupně narůstá.

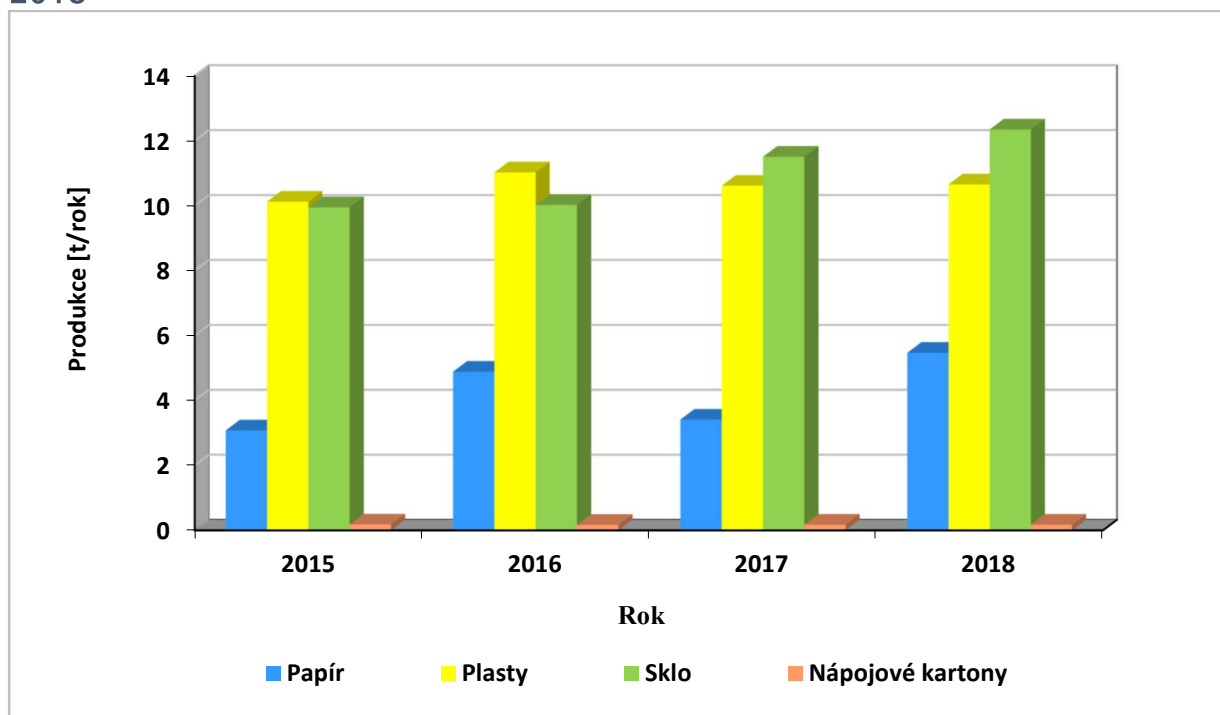


Tabulka č. 3 - Výtěžnost tříděného sběru v letech 2015 - 2018

Název odpadu	Produkce [t/rok]			
	2015	2016	2017	2018
Papír	3,08	4,89	3,41	5,47
Plast	10,13	11,03	10,62	10,66
Sklo	9,95	10,03	11,51	12,35
Nápojové kartony	0,18	0,17	0,17	0,17
Celkem	23,33	26,10	25,71	28,65

Zdroj dat: Evidence obce Žďárky

Graf č. 3 - Tříděný sběr využitelných složek komunálního odpadu v letech 2015 - 2018





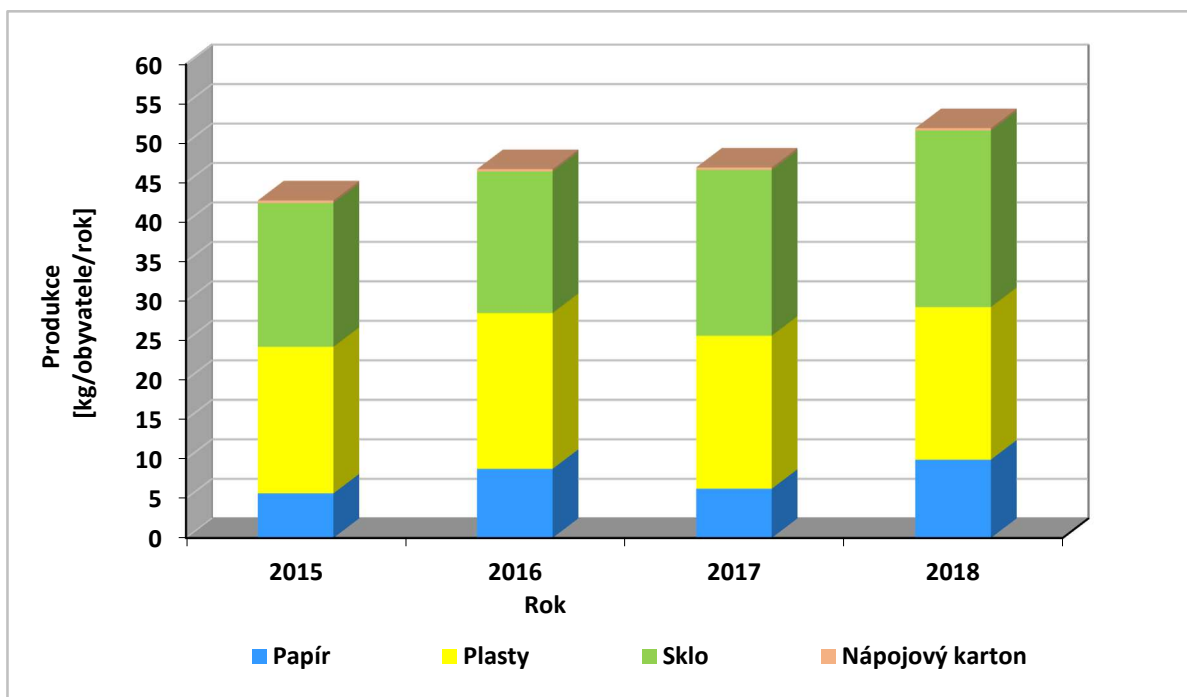
Tabulka č. 4 - Výtěžnost tříděného sběru dle počtu obyvatel

Název odpadu	Produkce na 1 obyvatele [kg/rok]			
	2015	2016	2017	2018
Papír	5,64	8,74	6,22	9,91
Plast	18,54	19,72	19,37	19,30
Sklo	18,23	17,94	21,00	22,37
Nápojové kartony	0,33	0,30	0,32	0,31
Celkem	42,73	46,70	46,91	51,89
Průměr ČR	42,3	44,8	47,0	49,0

Zdroj dat: Evidence obce Žďárky, EKO-KOM a.s.

Průměrná výtěžnost tříděného sběru na 1 obyvatele obce Žďárky dosáhla v roce 2018 hodnoty 51,9 kg vyříděných odpadů na 1 obyvatele za rok, což je oproti celorepublikovému průměru hodnota vyšší o cca 2,9 kg na obyvatele.

Graf č. 4 - Výtěžnost separovaného sběru na 1 obyvatele v letech 2015 - 2018





V roce 2018 byla na území obce 4 separační stanoviště. Na 1 stanoviště nádob na tříděný sběr připadlo cca 138 obyvatel obce Žďárky, což je ne úplně nejlépe zahuštěná síť. Počet kontejnerů na tříděný sběr postupně narůstá, přestože počet stanovišť je dlouhodobě stabilní.

Kovy

Kovy mohou občané obce Žďárky odkládat do sběrné nádoby na kovy umístěné na sběrném místě tříděného odpadu „na návsi“, případně v rámci mobilního svozu. Od roku 2016 jsou evidovány pod katalogovým číslem odpadu 17 04 05 Železo a ocel. V roce 2018 bylo vytríděno 4,22 t kovů, v přepočtu na jednoho obyvatele bylo vytríděno 7,64 kg kovů.

Biologicky rozložitelné komunální odpady a biologicky rozložitelné odpady

Pod pojmem BRKO se zahrnují veškeré komunální odpady mající podíl biologicky rozložitelné složky. Do výpočtu celkového množství produkovaného BRKO se z jednotlivých druhů odpadů započítává pouze jejich biologicky rozložitelná část. Hmotnostně největší procento biologicky rozložitelné složky je obsaženo ve SKO, kde je její podíl stanoven na aktuálně na 38 %. Dále významně přispívají k produkci BRKO objemné odpady (kat. číslo 20 03 07) a biologicky rozložitelné odpady ze zahrad a parků (kat. číslo 20 02 01). Do výpočtu jsou dále zahrnuty odpady papír a lepenka (kat. číslo 20 01 01), biologicky rozložitelný odpad z kuchyní a stravoven (kat. číslo 20 01 08) oděvy (kat. číslo 20 01 10), textilní materiály (kat. číslo 20 01 11), dřevo neuvedené pod číslem 20 01 37 (kat. číslo 20 01 38) a odpad z tržišť (kat. číslo 20 03 02). V následující tabulce jsou uvedeny koeficienty podílu biologicky rozložitelných odpadů v jednotlivých komunálních odpadech.

Tabulka č. 5 - Koeficienty podílu biologicky rozložitelných odpadů v komunálním odpadu

Katalogové číslo odpadu	Název	Koeficienty podílu biologicky rozložitelných odpadů v komunálním odpadu
20 01 01	Papír a lepenka	1
20 01 08	Biologicky rozložitelný odpad z kuchyní a stravoven	1
20 01 10	Oděvy	0,75
20 01 11	Textilní materiály	0,75
20 01 38	Dřevo neuvedené pod k. č. 20 01 37	1
20 02 01	Biologicky rozložitelný odpad (ze zahrad a parků)	1
20 03 01	Směsný komunální odpad	0,38
20 03 02	Odpad z tržišť	0,75
20 03 07	Objemný odpad	0,30

Zdroj: Matematické vyjádření soustavy indikátorů



Následující tabulka uvádí měrné množství biologicky rozložitelných komunálních odpadů na jednoho obyvatele a rok, které je možné v cílových letech uložit na skládku.

Tabulka č. 6 - Měrné množství BRKO na jednoho obyvatele

Rok	Dle směrnice	Skutečná množství BRKO uložené na skládky obcí Žďárky	Dle směrnice
	2013	2018	2020
Měrné množství BRKO (kg/obyv. a rok)	74	63,5	52

Směrnice Rady 1991/31/E o skládkách odpadů ukládá členským státům omezit množství biodegradabilního odpadu ukládaného na skládky, s tím, že do roku 2020 má dojít ke snížení na 35 % celkového množství (hmotnosti) biologicky rozložitelného komunálního odpadu vzniklého v roce 1995. V přepočtu na 1 obyvatele to vychází na **52 kg BRKO** uloženo na skládky.

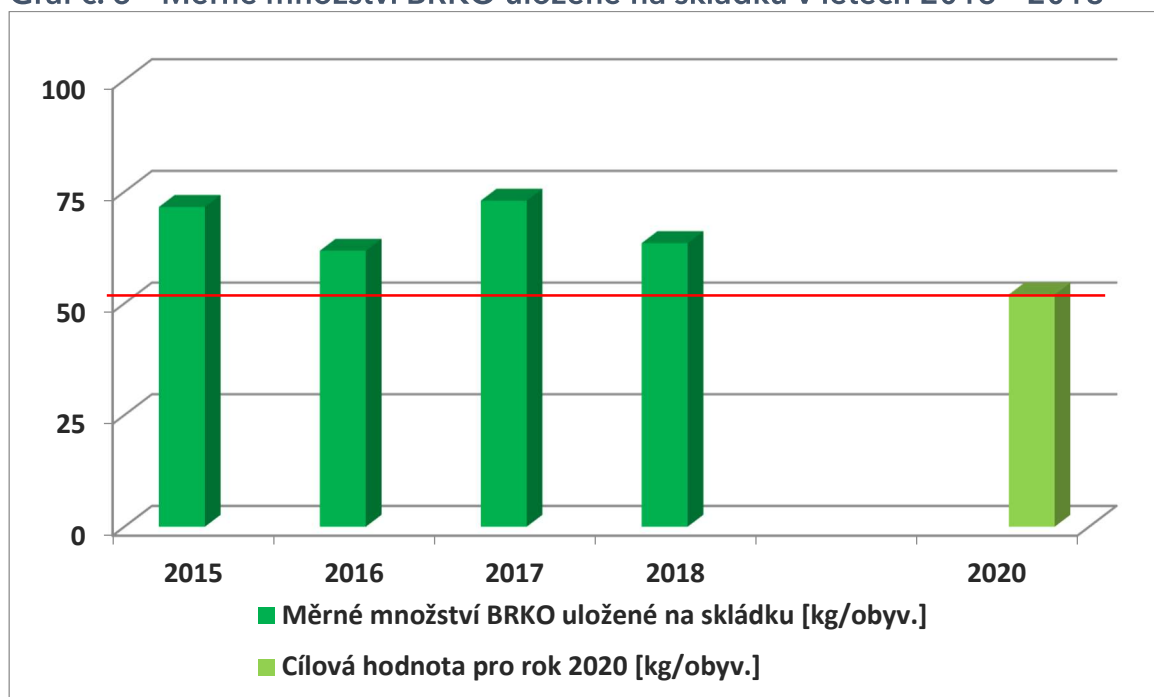
Tabulka č. 7 - Produkce a nakládání s BRKO v roce 2018

Druh odpadu	Produkce (t/rok)	Koeficient podílu BRKO v KO	Množství BRKO v KO (t)	Způsob konečného nakládání
Papír a lepenka	5,47	1,00	5,47	<i>materiálové využití</i>
Oděvy a textilní materiály	3,18	0,75	2,39	
Dřevo	1,54	1,00	1,54	
Biologicky rozložitelné odpady	47,0	1,00	47,0	<i>skládkování</i>
Směsný komunální odpad	87,74	0,38	33,34	
Objemný odpad	5,68	0,3	1,70	

Zdroj dat: Evidence obce Žďárky, vlastní výpočet



Graf č. 5 - Měrné množství BRKO uložené na skládku v letech 2015 - 2018



Biologicky rozložitelný odpad - odpad ze zeleně

Biologicky rozložitelný odpad rostlinného původu (dále jen „bioodpad“) je shromažďován do zvláštního sběrného kontejneru umístěného na oplocené lokalitě u budovy čp. 234, v předem stanovených provozních hodinách.

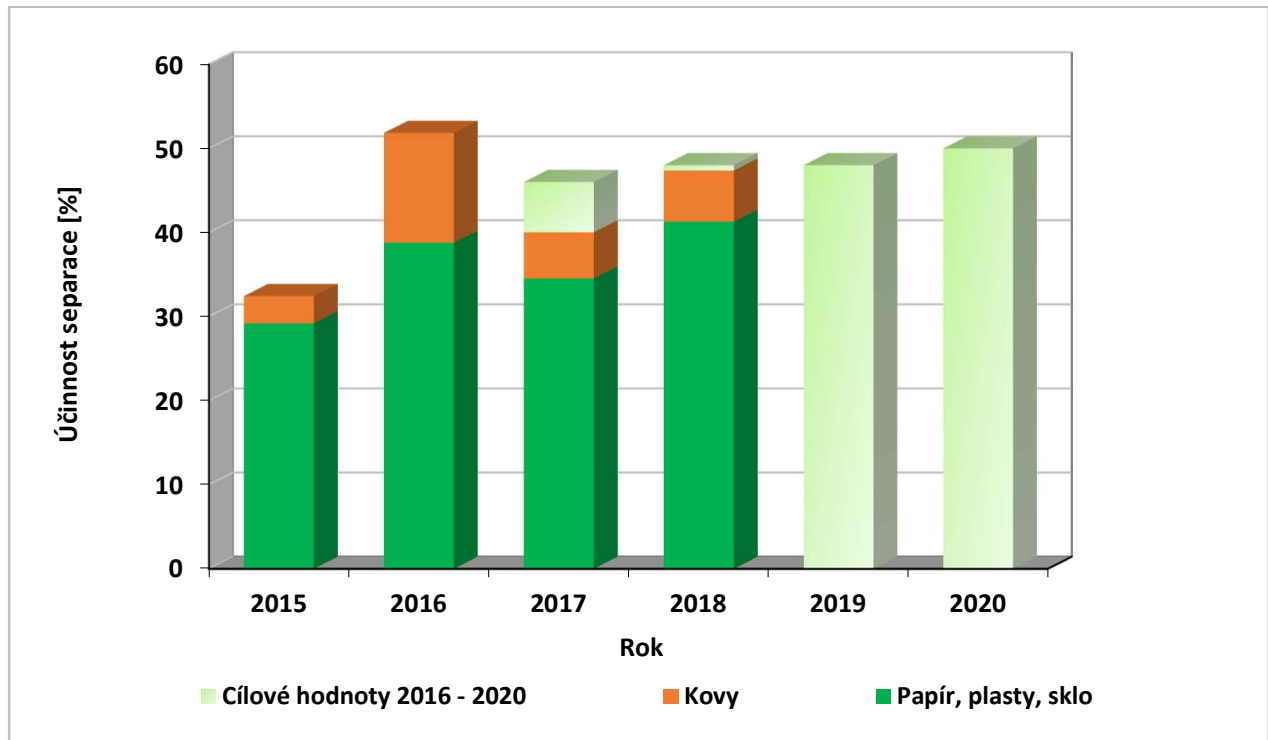
Účinnost tříděného sběru využitelných složek komunálního odpadu

V závazné části POH je stanoven cíl do roku 2020 zvýšit nejméně na 50 % hmotnosti celkovou úroveň přípravy k opětovnému použití a recyklaci alespoň u odpadů z materiálů jako je papír, plast, kov, sklo, pocházejících z domácností, a případně odpady jiného původu, pokud jsou tyto toky odpadů podobné odpadům z domácností.

Následující graf zachycuje účinnost tříděného sběru v obci Žďárky v letech 2015 - 2018 (procento vytříděných využitelných složek z celkové potenciální produkce komunálních odpadů), se zachycením cílových hodnot do roku 2020.



Graf č. 6 - Účinnost tříděného sběru využitelných složek KO v letech 2015 - 2018 s výhledem cílových hodnot pro roky 2016 - 2020



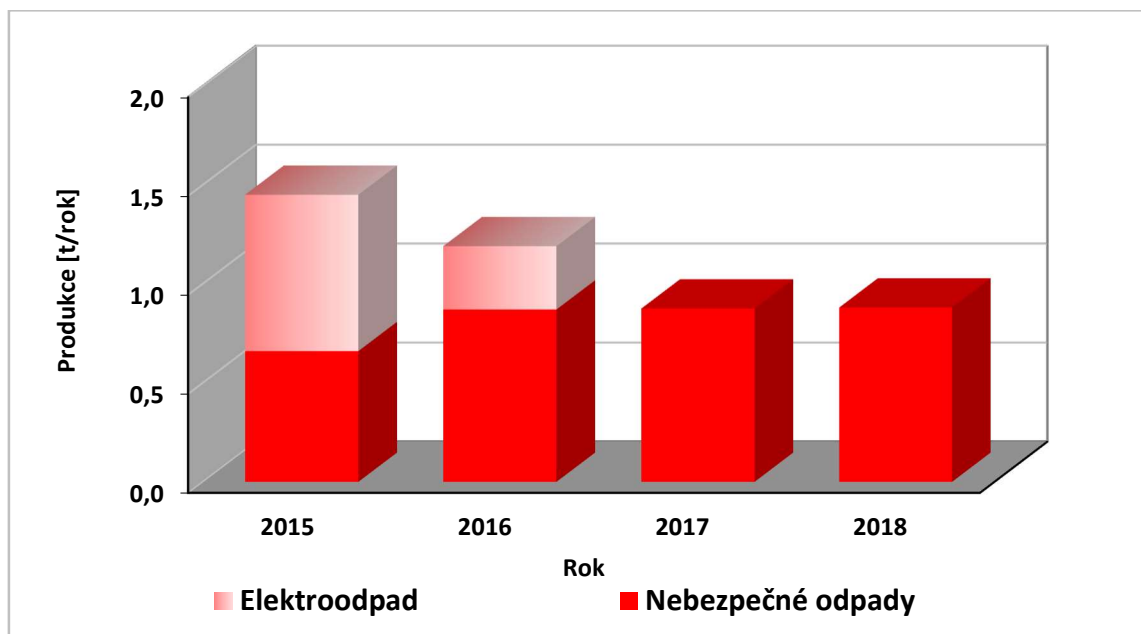
Účinnost tříděného sběru využitelných složek KO (papír, plasty, sklo, nápojový karton, kovy) dosáhla v roce 2018 hodnoty 47,37 %.

2.2.1.4 Nebezpečné odpady

Nebezpečné odpady tvoří pouze malou část z celkové produkce odpadů obce. Přesto právě jim musí být věnována zvláštní pozornost. Jejich nebezpečnost nejen pro životní prostředí, ale i přímo pro člověka, který s nimi nevhodně manipuluje, může být obrovská.

Obecné povinnosti obce pro nakládání s těmito odpady stanovuje v §17 zákona o odpadech:

- (3) Obec je povinna zajistit místa pro odkládání veškerého komunálního odpadu produkovaného fyzickými nepodnikajícími osobami na jejím katastrálním území. Obec je povinna zajistit místa pro oddělené soustředování složek komunálního odpadu, minimálně nebezpečných odpadů, papíru, plastů, skla, kovů a biologicky rozložitelných odpadů. Ministerstvo může stanovit vyhláškou podrobnosti rozsahu a způsobu zajištění odděleného soustředování složek komunálních odpadů.

**Graf č. 7 - Produkce nebezpečných odpadů v letech 2015 - 2018**

Produkce nebezpečných odpadů po odpočtu elektroodpadů měla v minulosti rostoucí tendenci, ale v posledních letech se ustálila na cca 0,87 t odpadů za rok. V roce 2018 byla evidována produkce 0,89 t nebezpečných odpadů.

Z hlediska množství je hlavním produkovaným nebezpečným odpadem obce Žďárky odpad kat. č. 15 01 10 Obaly obsahující zbytky nebezpečných látek nebo obaly těmito látkami znečištěné.



2.2.2 Nakládání s odpady

Všechny odpady vyprodukované na území obce Žďárky byly předány oprávněným osobám k jejich dalšímu zpracování nebo odstranění. V následující tabulce je uvedeno, jakým konečným způsobem bylo s jednotlivými odpady nakládáno.

Tabulka č. 8 - Způsob nakládání s odpady v roce 2018

Katalogové číslo odpadu	Název druhu odpadu	Kategorie odpadu	Nakládání 2018 (t/rok)						Soulad s POH kraje		
			kódy R1-R13		kódy D1-D15		kódy N1-N15 s výjimkou N3		N3	ano	ne
08 01 11	Odpadní barvy a laky obsahující organická rozpouštědla nebo jiné nebezpečné látky	N			D10	0,380			X*	x	
15 01 01	Papírové a lepenkové obaly	O	R12	5,470					X*	x	
15 01 02	Plastové obaly	O	R12	10,656					X*	x	
15 01 05	Kompozitní obaly	O	R12	0,171					X*	x	
15 01 07	Skleněné obaly	O	R12	12,349					X*	x	
15 01 10	Obaly obsahující zbytky nebezpečných látek nebo obaly těmito látkami znečištěné	N			D10	0,500			X*	x	
16 01 03	Pneumatiky	O	R12	1,400					X*	x	
17 04 05	Železo a ocel	O	R4	4,220					X*	x	
20 01 10	Oděvy	O	R12	3,182					X*	x	
20 01 38	Dřevo neuvedené pod číslem 20 01 37	O	R3	1,540					X*	x	
20 02 01	Biologicky rozložitelný odpad	O					N13	47,010	X*	x	
20 02 03	Jiný biologicky nerozložitelný odpad	O			D1	1,500			X*	x	
20 03 01	Směsný komunální odpad	O			D1	87,742			X*		x
20 03 07	Objemný odpad	O			D1	5,680			X*		x
Celkem			38,988		94,922		47,010				

* Všechny odpady byly předány oprávněným osobám k jejich dalšímu zpracování nebo odstranění.

Zdroj dat: Podklady obce Žďárky

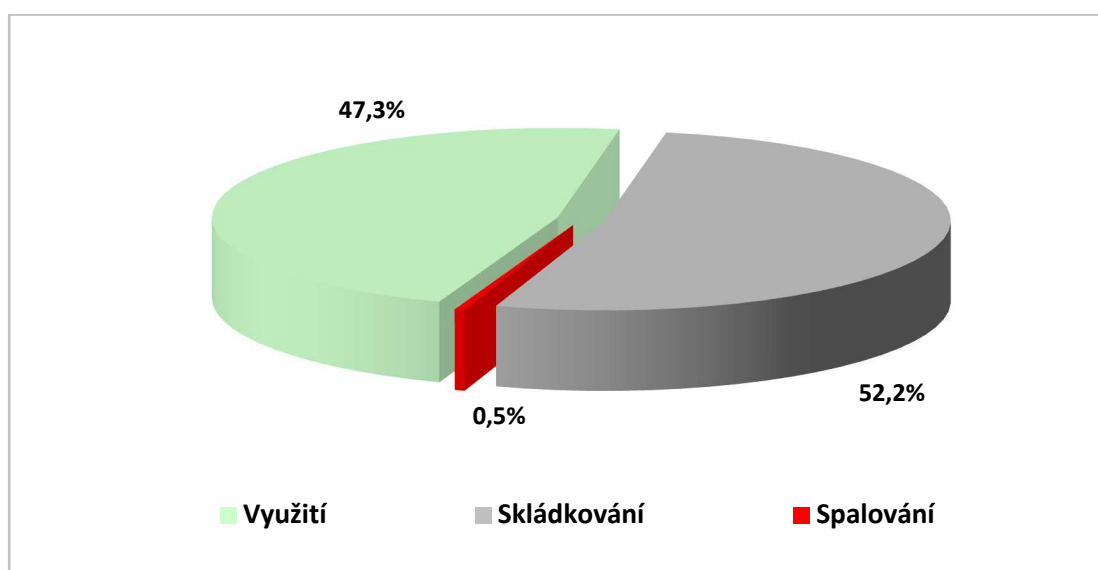


Tabulka č. 9 - Celková produkce a nakládání s odpady v roce 2018

Popis	Ostatní odpady		Nebezpečné odpady		Odpady celkem	
	[t/rok]	[%]	[t/rok]	[%]	[t/rok]	[%]
Produkce celkem	180,92	100,00	0,88	100,00	181,80	100,00
Úprava nebo využití (R2-R12; včetně N1-N15) s výjimkou N3	86,00	47,53	0,00	0,00	86,00	47,30
Skládkování	94,92	52,47	0,00	0,00	94,92	52,21
Spalování	0,00	0,00	0,88	100,00	0,88	0,48

Zdroj dat: Evidence obce Žďárky, vlastní šetření

Graf č. 8 - Způsoby nakládání s odpady v roce 2018



V roce 2018 bylo z celkové produkce 181,8 t odpadů předáno 47,3 % k dalšímu materiálovému využití a recyklaci.

Velké negativum je skládkování veškerého směsného komunálního odpadu a objemného odpadu. Celkový podíl skládkovaných odpadů zaujímá 52,2 % celkové produkce odpadů.



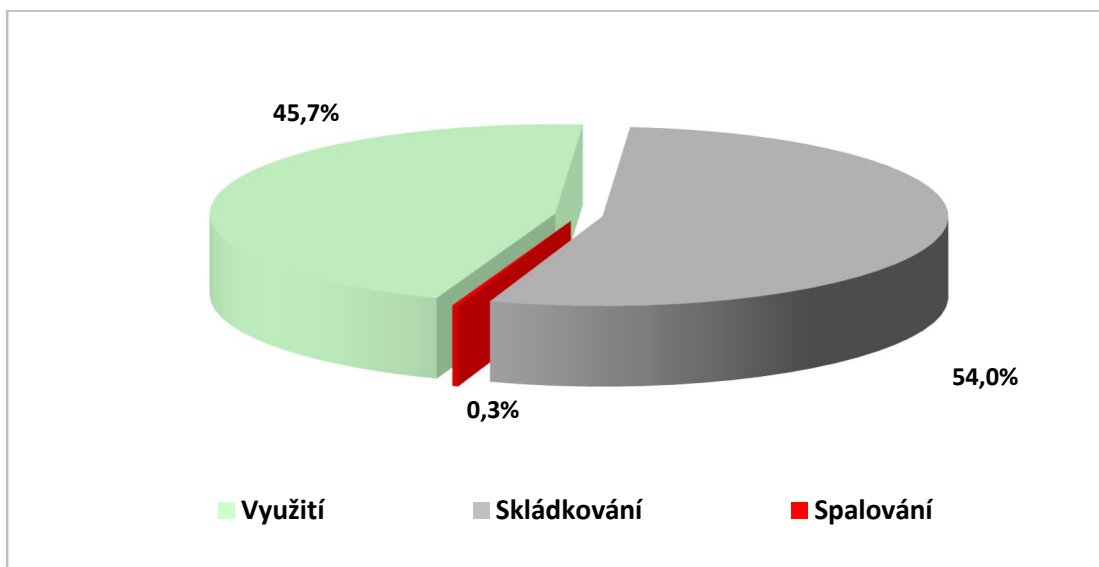
Tabulka č. 10 - Produkce a nakládání s komunálními odpady v roce 2018

Popis	Ostatní odpady		Z OO* BRKO		Nebezpečné odpady		Odpady celkem	
	[t/rok]	[%]	[t/rok]	[%]	[t/rok]	[%]	[t/rok]	[%]
Produkce celkem	175,30	100,00	91,45	100,00	0,50	100,00	175,80	100,00
Úprava nebo využití (R2-R12; včetně N1-N15) s výjimkou N3	80,38	45,85	56,41	61,68	0,00	0,00	80,38	45,72
Skládkování	94,92	54,15	35,04	38,32	0,00	0,00	94,92	53,99
Spalování	0,00	0,00	0,00	0,00	0,50	100,00	0,50	0,28

Zdroj dat: Evidence obce Žďárky, vlastní šetření *OO – Ostatní odpady

Z výše uvedené tabulky je důležité množství BRKO, které bylo v roce 2018 zaskládováno. V přepočtu na 1 obyvatele to vychází na **63,5 kg BRKO** uloženého na skládky.

Graf č. 9 - Způsoby nakládání s komunálními odpady v roce 2018



V roce 2018 bylo obcí vyprodukováno celkem 175,8 t komunálních odpadů. Veškeré komunální odpady vyprodukované obcí Žďárky byly předány oprávněným osobám k jejich dalšímu zpracování nebo odstranění.



Z grafu č. 9 je patrné, že cca 54 % z celkového množství vyprodukovaných komunálních odpadů bylo ukládáno na skládky (SKO, objemné odpady). Upravováno nebo dále využito bylo 45,7 % komunálních odpadů.

2.2.3 Zpětný odběr

Zajistit zpětný odběr použitých výrobků nabídnutých ke zpětnému odběru jsou povinny právnické osoby nebo fyzické osoby oprávněné k podnikání, které výrobky uvedené v § 38 odst. 1 zákona, o odpadech, vyrábí nebo uvádí na trh v České republice výrobky zahraničního výrobce (dále jen „povinná osoba“), a to bez ohledu na výrobní značku a do výše, které za vykazované období stanovené podle odstavce 10 tohoto ustanovení vyrobí nebo doveze.

Povinnost zpětného odběru se vztahuje na následující komodity (dle § 38 zákona o odpadech):

- výbojky a zářivky,
- pneumatiky,
- elektrozařízení pocházející z domácností (§ 37g písm. f).

Zpětnému odběru dále podléhají baterie a akumulátory (§ 30 a 31 zákona o odpadech).

Podrobnosti provedení zpětného odběru jsou ošetřeny vyhláškou č. 237/2002 Sb., o podrobnostech způsobu provedení zpětného odběru některých výrobků, ve znění pozdějších předpisů, a vyhláškou č. 248/2015 Sb., o podrobnostech provádění zpětného odběru pneumatik.

Obec Žďárky nemá uzavřeny smlouvy s kolektivními systémy. Použitá elektrozařízení jsou sbírána svozovou společností spolu s nebezpečnými odpady. Smlouvu s kolektivními systémy má uzavřenu svozová společnost.

Tabulka č. 11 - Množství elektrozařízení převzatých v letech 2015 - 2018 v rámci zpětného odběru

Zařízení	Množství [kg/rok]			
	2015	2016	2017	2018
Chladicí zařízení	440	560	530	260
Elektro - PC, PCM	350	660	460	1340
Elektro ostatní	225	520	500	380
Baterie	2	0	2	0
Zářivky	10	0	0	0



2.2.4 Zařízení k nakládání s odpady

Na území obce Žďárky se nenachází žádné zařízení k nakládání s odpady.

2.2.5 Prognóza vývoje

Do budoucna se nepředpokládá žádná výrazná změna struktury a počtu obyvatelstva a neplánuje se ani zásadní změna charakteristiky obce Žďárky.

Přestože již dnes dosahují občané obce Žďárky vysokých hodnot v separaci využitelných složek komunálního odpadu, je předpokladem, že i nadále bude obec Žďárky své občany motivovat k třídění a upravovat obecní odpadový systém tak, aby v roce 2020 mohlo být dosaženo stanovených cílových hodnot pro recyklaci využitelných složek komunálních odpadů.

Výraznější nárůst je předpokládán u biologicky rozložitelných odpadů. V současné době není zavedený plošný sběr bioodpadů, v rámci, kterého by každá domácnost měla svou „hnědou“ popelnici. Velká část občanů má možnost své bioodpady kompostovat na svých pozemcích a dále využít k odložení BRO velkoobjemový kontejner. Na separaci těchto odpadů bude v budoucnu kladen mnohem větší důraz, protože jejich třídění vykazuje dlouhodobě nízkou míru a problematika skládkovaných BRKO bude v budoucnu jistě řešena.

Od 1. 1. 2020 bude se změnou vyhlášky č. 321/2014 Sb., o rozsahu a způsobu zajištění odděleného soustředování složek komunálních odpadů obec povinna zajistit celoročně místa pro oddělené soustředování jedlých olejů a tuků. Jedlé oleje a tuky nebudou smět být soustředovány společně s jinými biologicky rozložitelnými odpady.

Důraz bude také kladen na předcházení vzniku odpadů, které doposud bylo řešeno jen okrajově.



2.2.6 Vyhodnocení stávajícího systému sběru a nakládání s komunálními odpady a jeho soulad se závaznou částí POH kraje

Tabulka č. 12 - Vyhodnocení systému nakládání s odpady

Odpadové hospodářství obce Žďárky	Soulad nakládání s odpady se závaznou částí POH kraje	Stručný popis
Předcházení vzniku odpadů	částečně	<i>V režimu předcházení vzniku odpadů je sbírán textil a občané kompostují bioodpad na vlastních zahradách; žádné další opatření zatím realizováno nebylo.</i>
Separace odpadů	ANO	<i>V separaci využitelných složek KO dosahuje obec Žďárky velmi dobrých hodnot.</i>
Papír	částečně	<i>Separace papíru dosahuje podprůměrných hodnot.</i>
Plast	ANO	<i>Separace plastů dosahuje nadprůměrných hodnot.</i>
Sklo	ANO	<i>Separace skla dosahuje nadprůměrných hodnot.</i>
Nápojový karton	ANO	<i>Nápojové kartony jsou tříděny společně s plasty.</i>
Kovy	částečně	<i>Separace probíhá prostřednictvím kontejneru na veřejném stanovišti.</i>
Biologicky rozložitelný komunální odpad	NE	<i>Velká část BRKO je obsažena v SKO, který je skládkován.</i>
Biologicky rozložitelný odpad - odpad ze zeleně	částečně	<i>Odpad ze zeleně mohou obyvatelé obce Žďárky odkládat do velkoobjemového kontejneru.</i>
Směsný komunální odpad	NE	<i>100 % SKO je skládkováno</i>
Nebezpečné složky komunálního odpadu	ANO	<i>Separace probíhá 2x ročně prostřednictvím mobilního sběru.</i>



Odpadové hospodářství obce Žďárky	Soulad nakládání s odpady se závaznou částí POH kraje	Stručný popis
Stavební odpady	ANO	Občané mohou malé množství odložit do obecního kontejneru, případně si mohou za úplatu objednat VOK.
Technická vybavenost území	částečně	Do budoucna bude vhodné rozšířit stávající síť sběrných hnízd a rozšířit sběrné místo na objemný a biologicky rozložitelný odpad.
Informovanost propagace	a částečně	Informovanost je zajištěna na internetových stránkách obce Žďárky.

Zdroj: Vlastní šetření

Z vyhodnocení způsobu nakládání s odpady obce Žďárky v roce 2018 vyplynula neshoda s požadavky zákona o odpadech. Jedná se především o skutečnost, že veškerý směsný komunální odpad je skládkován. Směsný komunální odpad obsahuje z téměř 40 % biologicky rozložitelný komunální odpad, který by neměl být ukládán na skládky.

V § 9a zákona o odpadech je zakotvena **hierarchie nakládání s odpady**.

V rámci odpadového hospodářství musí být dodržována tato hierarchie způsobů nakládání s odpady

- a) předcházení vzniku odpadů,
- b) příprava k opětovnému použití,
- c) recyklace odpadů,
- d) jiné využití odpadů, například energetické využití,
- e) odstranění odpadů.

Od hierarchie způsobů nakládání s odpady je možno se odchýlit v případě odpadů, u nichž je to podle posouzení celkových dopadů životního cyklu zahrnujícího vznik odpadu a nakládání s ním vhodné s ohledem na nejlepší celkový výsledek z hlediska ochrany životního prostředí.

Při uplatňování hierarchie se zohlední

- a) celý životní cyklus výrobků a materiálů, zejména s ohledem na snižování vlivu nakládání s odpady na životní prostředí a lidské zdraví,
- b) technická proveditelnost a hospodářská udržitelnost,
- c) ochrana zdrojů surovin, životního prostředí, lidského zdraví a hospodářské a sociální dopady.



2.3 Náklady na odpadové hospodářství

Tabulka č. 13 - Příjmy a výdaje na odpadové hospodářství v letech 2017 - 2018

Název nástroje	2017		2018	
	Kč	[%]	Kč	[%]
Příjmy				
Poplatky, ceny hrazené občany a živnostníky	296 161,00	77,65	309 920,00	79,34
Odměna od Autorizované obalové společnosti	85 267,00	22,35	80 714,00	20,66
Jiné příjmy (druhotné suroviny, textil apod.)	23 674,00	6,21	800,00	0,20
Celkové příjmy	381 428,00	100	390 634,00	100,00
Výdaje				
Směsný komunální odpad	233 999,00	49,26	247 423,00	46,29
Objemný odpad	15 212,00	3,20	19 244,00	3,60
Tříděný sběr využitelných odpadů	118 386,00	24,92	155 885,00	29,16
Nebezpečný odpad	20 540,00	4,32	30 688,00	5,74
Biologicky rozložitelný odpad od občanů	58 762,00	12,37	56 892,00	10,64
Odpad z údržby veřejné zeleně	25 184,00	5,30	24382	4,56
Úklid odpadkových košů	2 954,00	0,62	-	0,00
Celkové výdaje	475 037,00	100,00	534 514,00	100,00

Zdroj: obec Žďárky



2.4 Posouzení nezbytných změn a doplnění systému sběru a nakládání s komunálními odpady

Do roku 2020 bude, podle požadavků Závazné části POH kraje, která je v souladu se Závaznou částí Plánu odpadového hospodářství České republiky, třeba na území obce Žďárky dále zvyšovat přípravu k opětovnému použití a recyklaci zejména u papíru.

Pro zajištění plnění cíle pro omezování skládkování BRKO na rok 2020 – 35 % BRKO uloženého na skládky v roce 1995 – bude nezbytné odklánět od skládkování BRKO, který je v současné době skládkován.

S ohledem na postupný požadovaný nárůst úrovně sběru vyřazených elektrických a elektronických zařízení do roku 2021 je zřejmé, že kolektivní systémy budou muset meziročně zvýšit úroveň sběru těchto zařízení.

V rámci plnění cíle POH ČR pro úroveň tříděného sběru odpadních přenosných baterií a akumulátorů bude nutno na území obce Žďárky zvýšit podíl jejich vytrídění.

V oblasti technické vybavenosti obce/regionu bude nutné řešit využívání směsných komunálních odpadů a biologicky rozložitelných odpadů. Také bude vhodné dále zahušťovat sběrnou síť a dobudovat sběrné místo na odkládání objemných a biologicky rozložitelných odpadů.



3 Závazná část

Závazná část Plánu odpadového hospodářství obce Žďárky je v souladu s obecně závaznou vyhláškou kraje, kterou se vyhláší závazná část Plánu odpadového hospodářství kraje.

Obecně závazná vyhláška kraje je v souladu se závaznou částí Plánu odpadového hospodářství ČR a jejími změnami (Nařízení vlády č. 352/2014, o Plánu odpadového hospodářství České republiky pro období 2015 - 2024).

Závazná část reflektuje strategii a vytyčené priority rozvoje odpadového hospodářství na další období. Závazná část obsahuje cíle, zásady a opatření, které zohledňují politiku životního prostředí České republiky, evropské závazky České republiky a potřeby současného odpadového hospodářství.

Závazná část Plánu odpadového hospodářství, je založena na principu dodržování hierarchie nakládání s odpady (dále rovněž „hierarchie“).

Strategické cíle odpadového hospodářství České republiky na období 2015 - 2024 jsou:

- ❖ **Předcházení vzniku odpadů a snižování měrné produkce odpadů.**
- ❖ **Minimalizace nepříznivých účinků vzniku odpadů a nakládání s nimi na lidské zdraví a životní prostředí.**
- ❖ **Udržitelný rozvoj společnosti a přiblížení se k evropské "recyklační společnosti".**
- ❖ **Maximální využívání odpadů jako náhrady primárních zdrojů a přechod na oběhové hospodářství.**

Pro naplnění strategických cílů odpadového hospodářství ČR bude obec plnit níže uvedené cíle, zásady a opatření.



3.1 Předcházení vzniku odpadů, omezování jejich množství a nebezpečných vlastností

3.1.1 Zásady pro nakládání s odpady

V zájmu splnění strategických cílů odpadové politiky České republiky je nutno přijmout zásady pro nakládání s odpady.

Zásady:

- a) Předcházet vzniku odpadů prostřednictvím plnění „Programu předcházení vzniku odpadů“ zpracovaným MŽP a dalšími opatřeními podporujícími omezování vzniku odpadů.
- b) Při nakládání s odpady uplatňovat hierarchii nakládání s odpady. S odpady nakládat v pořadí: předcházení vzniku, příprava k opětovnému použití, recyklace, jiné využití (například energetické využití) a na posledním místě odstranění (bezpečné odstranění), a to při dodržení všech požadavků, právních předpisů, norem a pravidel pro zajištění ochrany lidského zdraví a životního prostředí.
- c) Při uplatňování hierarchie nakládání s odpady podporovat možnosti, které představují nejlepší celkový výsledek z hlediska životního prostředí. Zohledňovat celý životní cyklus výrobků a materiálů, a zaměřit se na snižování vlivu nakládání s odpady na životní prostředí.
- d) Podporovat způsoby nakládání s odpady, které využívají odpady jako zdroje surovin, kterými jsou nahrazovány primární přírodní suroviny.
- e) Podporovat nakládání s odpady, které vede ke zvýšení hospodářské využitelnosti odpadu.
- f) Podporovat přípravu na opětovné použití a recyklaci odpadů.
- g) Nepodporovat skládkování nebo spalování recyklovatelných materiálů.
- h) U zvláštních toků odpadů je možno připustit odchýlení se od stanovené hierarchie nakládání s odpady, je-li to odůvodněno zohledněním celkových dopadů životního cyklu u tohoto odpadu a nakládání s ním.
- i) Při uplatňování hierarchie nakládání s odpady reflektovat zásadu předběžné opatrnosti předcházet nepříznivým vlivům nakládání s odpady na lidské zdraví a životní prostředí.
- j) Při uplatňování hierarchie nakládání s odpady zohlednit zásadu udržitelnosti včetně technické proveditelnosti a hospodářské udržitelnosti.
- k) Při uplatňování hierarchie nakládání s odpady zajistit ochranu zdrojů surovin, životního prostředí, lidského zdraví s ohledem na hospodářské a sociální dopady.
- l) Jednotlivé způsoby nakládání s odpady v rámci České republiky musí vytvářet komplexní celek zaručující co nejmenší negativní vlivy na životní prostředí a vysokou ochranu lidského zdraví.



3.1.2 Program předcházení vzniku odpadů

Prevence v odpadovém hospodářství bude směřovat jak ke snižování množství vznikajících odpadů, tak ke snižování jejich nebezpečných vlastností, které mají nepříznivý dopad na životní prostředí a zdraví obyvatel. Za prevenci v této oblasti je rovněž považováno opětovné využití výrobků a příprava k němu. Cíle a opatření jsou zaměřeny obecně na prevenci vzniku odpadů se zdůrazněním prevence u vybraných toků.

3.1.2.1 Cíle

Hlavní

Koordinovaným a jednotným přístupem vytvořit podmínky k nižší spotřebě primárních zdrojů a postupnému snižování produkce odpadů.

Další cíle

- ❖ Po celou dobu realizace Programu předcházení vzniku odpadů využít komplexní informační podporu o problematice, včetně zavedení problematiky předcházení vzniku odpadů do školních projektů, výzkumných programů a výchovných, osvětových a vzdělávacích aktivit související s ochranou a tvorbou životního prostředí.
- ❖ Podpořit, propagovat a dostatečně informovat o dostupných dobrovolných nástrojích (dobrovolné dohody, systémy environmentálního řízení, environmentálního značení, čistší produkce) s cílem jejich postupného rozšiřování.
- ❖ Podporovat využívání servisních a charitativních středisek a organizací za účelem prodloužení životnosti a opětovného používání výrobků a materiálů.

Indikátor

Indikátor	Nestanoven
Vyhodnocení indikátoru	Slovní popis plnění cílů



3.1.2.2 Opatření

V souvislosti s tím, že se Program předcházení vzniku odpadů hlouběji zaměřuje na vytipované toky odpadů, jsou následující uvedená opatření pouze omezeným výčtem možných kroků v oblasti prevence odpadů.

a) Informační podpora, vzdělávání a osvěta

- ❖ Podporovat šíření informací a osvětových programů za účelem postupného zvyšování množství zpětně odebraných oděvů, textilu, obuvi, hraček, knih, časopisů, nábytku, koberců, nářadí a dalších znovupoužitelných výrobků.
- ❖ Podpořit propagování činností neziskových organizací zpětně odebírajících výrobky k opětovnému použití a podobných subjektů a podpořit vytvoření interaktivní veřejně přístupné sítě (mapy) těchto organizací a středisek.
- ❖ Využívat informační a vzdělávací podporu problematiky předcházení vzniku odpadů zaměřenou na všechny úrovně státní správy se zvláštním zaměřením na územní samosprávy měst a obcí s ohledem na stabilizaci produkce a postupné snižování produkce komunálních odpadů.

b) Regulace a plánování

Podporovat technicky a osvětovými kampaněmi domácí, komunitní a obecní kompostování biologicky rozložitelných odpadů u fyzických osob.

c) Metodická podpora a dobrovolné nástroje

- ❖ Prosazovat zohledňování environmentálních aspektů se zaměřením na předcházení vzniku odpadů při zadávání zakázek z veřejného rozpočtu, např. zohledňovat požadavky na environmentální systémy řízení, environmentální značení produktů a služeb, upřednostňování znovupoužitelných obalů a další; zohledňovat a upřednostňovat nabídky dokladující použití stavebních materiálů splňujících environmentální aspekty se zaměřením na předcházení vzniku odpadů (environmentální systémy řízení, dobrovolné dohody, environmentální značení); zohledňovat a upřednostňovat nabídky firem dokladující ve své činnosti použití „druhotných surovin“ bezprostředně souvisejících s konkrétní zakázkou.



3.2 Nakládání s komunálními odpady

3.2.1 Komunální odpady

3.2.1.1 Cíle

- ❖ Nadále podporovat tříděný sběr minimálně pro odpady z papíru, plastů, skla a kovů.
- ❖ Do roku 2020 zvýšit nejméně na 50 % hmotnosti celkovou úroveň přípravy k opětovnému použití a recyklaci alespoň u odpadů z materiálů jako je papír, plast, kov, sklo, pocházejících z domácností, a případně odpady jiného původu, pokud jsou tyto toky odpadů podobné odpadům z domácností.

Indikátor

Indikátor a)	Zavedený tříděný sběr pro odpady z papíru, plastů, skla a kovů
Vyhodnocení indikátoru a)	Slovní popis systému tříděného sběru
Indikátor b)	Úroveň přípravy k opětovnému použití a recyklaci u odpadů z materiálů jako je papír, plast, kov, sklo
Vyhodnocení indikátoru b)	Procentuální vyjádření přípravy k opětovnému použití a recyklaci u odpadů z materiálů jako je papír, plast, kov, sklo

3.2.1.2 Zásady

- ❖ Zachovat, podporovat a rozvíjet samostatný komoditní sběr (papír, plast, sklo, kovy, nápojové kartony) s ohledem na cíle stanovené pro jednotlivé materiály a s ohledem na vyšší kvalitu a objem takto sbíraných odpadů.
- ❖ Zachovat a rozvíjet dostupnost odděleného sběru využitelných odpadů v obci.
- ❖ Nadále v obci zajišťovat oddělený (tříděný) sběr využitelných složek komunálních odpadů, minimálně papíru, plastů, skla a kovů.
- ❖ Systém sběru komunálních odpadů v obci stanovovat s ohledem na požadavky a dostupnost technologického zpracování odpadů. Systém sběru stanovit obecně závaznou vyhláškou.



3.2.1.3 Opatření

- ❖ Kontrolovat využívání systému tříděného sběru využitelných složek komunálních odpadů, minimálně pro papír, plasty, sklo a kovy občany obce.
- ❖ V závislosti na ekonomické dostupnosti požadovat dodržování hierarchie nakládání s odpady předávanými oprávněným osobám.
- ❖ Průběžně vyhodnocovat obecní systém pro nakládání s komunálními odpady a jeho kapacitní možnosti a navrhopat opatření k jeho zlepšení.
- ❖ Zařazovat tříděný odpad, získaný v rámci odděleného sběru v obci, jako komunální odpady (s obsahem obalové složky), tj. skupinu 20 Katalogu odpadů.
- ❖ Informovat jednou ročně občany obce a ostatní účastníky systému nakládání s komunálními odpady o způsobech a rozsahu odděleného sběru komunálních odpadů, využití a odstranění komunálních odpadů a o nakládání s dalšími odpady v rámci systému obce. Součástí jsou také informace o možnostech prevence a minimalizace vzniku komunálních odpadů. Minimálně jednou ročně zveřejnit kvantifikované výsledky odpadového hospodářství obce.



3.2.2 Směsný komunální odpad

Směsný komunální odpad je odpad zařazený dle Katalogu odpadů pod kód 200301 a pro účely stanovení cíle jde o zbytkový odpad po vytřídění materiálově využitelných složek, nebezpečných složek a biologicky rozložitelných odpadů, které budou dále přednostně využity.

3.2.2.1 Cíl

Směsný komunální odpad (po vytřídění materiálově využitelných složek, nebezpečných složek a biologicky rozložitelných odpadů) přednostně využívat.

Indikátor

Indikátor	Množství využitého směsného komunálního odpadu
Vyhodnocení indikátoru	Slovní popis

3.2.2.2 Zásady

- ❖ Omezit skládkování směsného komunálního odpadu.
- ❖ Snižovat produkci směsného komunálního odpadu zavedením nebo rozšířením odděleného sběru využitelných složek komunálních odpadů, včetně BRO.

3.2.2.3 Opatření

- ❖ Podporovat budování odpovídající efektivní infrastruktury nutné k zajištění a zvýšení energetického využití odpadů.
- ❖ V adekvátní míře využívat směsný komunální odpad v zařízeních pro využití odpadů bez jeho předchozí úpravy, nebo po jeho úpravě následným spalováním/spoluspalováním za dodržování platné legislativy.
- ❖ Průběžně vyhodnocovat systém nakládání se směsným komunálním odpadem na obecní úrovni.



3.3 Biologicky rozložitelné odpady a biologicky rozložitelné komunální odpady

3.3.1 Cíl

Snižovat množství biologicky rozložitelných komunálních odpadů ukládaných na skládky.

Indikátor

Indikátor	Množství BRKO uloženého na skládky (cílová hodnota pro rok 2020 je maximálně 52 kg/obyvatel)
Vyhodnocení indikátoru	Výpočet množství BRKO uloženého na skládku, vyjádřeno v (t/rok) a (kg/obyv./rok)

3.3.2 Zásady

- ❖ Rozšířit systém odděleného sběru biologicky rozložitelných odpadů a nakládání s nimi, minimálně pro biologicky rozložitelné odpady rostlinného původu.
- ❖ Podporovat a rozvíjet systém sběru biologicky rozložitelných komunálních odpadů.
- ❖ Podporovat maximální využívání biologicky rozložitelných odpadů a produktů z jejich zpracování.

3.3.3 Opatření

- ❖ Rozšíření odděleného sběru biologicky rozložitelných odpadů.
- ❖ Informovat jednou ročně občany a ostatní účastníky systému nakládání s komunálními odpady o způsobech a rozsahu odděleného sběru biologicky rozložitelných odpadů a o nakládání s nimi. Součástí jsou také informace o možnostech prevence a minimalizace vzniku biologicky rozložitelných odpadů. Minimálně jednou ročně zveřejnit kvantifikované výsledky odpadového hospodářství obce.
- ❖ Podporovat technicky a osvětovými kampaněmi domácí, komunitní a obecní kompostování biologicky rozložitelných odpadů u fyzických osob.
- ❖ Podporovat výstavbu zařízení pro aerobní rozklad, anaerobní rozklad, energetické využití a přípravu k energetickému využití biologicky rozložitelných odpadů.
- ❖ Podporovat využití kompostů vyrobených z biologicky rozložitelných komunálních odpadů, tj. biologických odpadů získaných z odděleného sběru biologicky rozložitelných komunálních odpadů, k aplikaci do půdy.



3.4 Stavební a demoliční odpady

Za účelem splnění recyklačního cíle evropské rámcové směrnice o odpadech a přiblížení se „recyklační společnosti“ je nutné zabezpečit níže uvedené cíle.

3.4.1 Cíl

Zvýšit do roku 2020 nejméně na 70 % hmotnosti míru přípravy k opětovnému použití a míru recyklace stavebních a demoličních odpadů

Cíl vychází ze směrnice Evropského parlamentu a Rady 2008/98/ES, o odpadech.

Indikátor

Indikátor	Množství využitých (případně předaných k využití) stavebních a demoličních odpadů
Vyhodnocení indikátoru	Výpočet, vyjádřeno (%)

3.4.2 Zásady

- ❖ Regulovat vznik stavebních a demoličních odpadů a nakládání s nimi s ohledem na ochranu lidského zdraví a životního prostředí.
- ❖ Maximálně využívat upravené stavební a demoliční odpady a recykláty ze stavebních a demoličních odpadů.

3.4.3 Opatření

- ❖ Používat recykláty splňující požadované stavební normy jako náhrady za přírodní zdroje, v rámci stavební činnosti financované z veřejných zdrojů, pokud je to technicky a ekonomicky možné.
- ❖ Zamezit využívání neupravených stavebních a demoličních odpadů, s výjimkou výkopových zemin a hlušin bez nebezpečných vlastností.



3.5 Nebezpečné odpady

Za účelem minimalizace nepříznivých účinků vzniku nebezpečných odpadů a nakládání s nimi na lidské zdraví a životní prostředí zabezpečit:

3.5.1 Cíle

- ❖ Podporovat snižování měrné produkce nebezpečných odpadů při zajištění maximálního třídění nebezpečných složek komunálního odpadu.
- ❖ Podporovat zvyšování podílu materiálově využitých nebezpečných odpadů.
- ❖ Minimalizovat negativní účinky při nakládání s nebezpečnými odpady na lidské zdraví a životní prostředí.
- ❖ Odstraňovat staré zátěže, kde se nacházejí nebezpečné odpady.

Indikátor

Indikátor a)	Produkce nebezpečných složek komunálních odpadů
Vyhodnocení indikátoru a)	Procentuální vyjádření produkce nebezpečných složek komunálních odpadů ve vztahu k předchozímu roku
Indikátor b)	Množství nebezpečných odpadů materiálově využitých, nebo předaných k materiálovému využití
Vyhodnocení indikátoru b)	Podíl nebezpečných odpadů materiálově využitých, nebo předaných k materiálovému využití z celkové produkce nebezpečných odpadů obce
Indikátor c)	Nestanoven
Vyhodnocení indikátoru c)	Slovní popis
Indikátor d)	Množství neodstraněných starých zátěží na pozemcích obce
Vyhodnocení indikátoru d)	Slovní popis

3.5.2 Zásady

- ❖ Preferovat nakládání s nebezpečnými odpady v souladu s hierarchií nakládání s odpady.
- ❖ Podporovat technologie na recyklaci a využití nebezpečných odpadů a technologie na snižování nebezpečných vlastností odpadů.
- ❖ Snižovat množství nebezpečných odpadů ve směsném komunálním odpadu.

3.5.3 Opatření

- ❖ Motivovat veřejnost k oddělenému sběru nebezpečných složek komunálních odpadů.



- ❖ Ve spolupráci s příslušnými orgány provádět účinnou osvětu o vlivu nebezpečných vlastností odpadů na zdraví člověka a životní prostředí včetně vytvoření metodik.
- ❖ Podporovat bezpečné odstranění starých zátěží.

3.6 Výrobky s ukončenou životností s režimem zpětného odběru

Vycházejí z odpovědnosti výrobce vybraných výrobků v souladu s principem „znečišťovatel platí“ zahrnující finanční odpovědnost za odpad z výrobků s ukončenou životností, zajištění zpětného odběru výrobků a environmentálně šetrného nakládání s odpady z výrobků, a to v souladu s právem Evropské unie.

3.6.1 Obaly a obalové odpady

Za účelem splnění recyklačního cíle evropské směrnice 2008/98/ES o odpadech a splnění cílů recyklace a využití stanovených evropskou směrnicí o obalech 94/62/ES:

3.6.1.1 Cíle

- ❖ Podpořit zvýšení celkové recyklace obalů na úroveň 70 % do roku 2020.
- ❖ Podpořit zvýšení celkového využití odpadů z obalů na úroveň 80 % do roku 2020.
- ❖ Podpořit zvýšení recyklace plastových obalů na úroveň 50 % do roku 2020.
- ❖ Podpořit zvýšení recyklace kovových obalů na úroveň 55 % do roku 2020.
- ❖ Podpořit dosažení 55 % využití prodejních obalů určených spotřebiteli do roku 2020.
- ❖ Podpořit dosažení 50 % recyklace prodejních obalů určených spotřebiteli do roku 2020.

Indikátor

Indikátor a) - f)	Nestanoven
Vyhodnocení indikátoru a) - f)	Slovní popis

3.6.1.2 Opatření

- ❖ Zachovat a rozvíjet stávající integrovaný systém třídění komunálních odpadů, včetně jejich obalové složky a podporovat další rozvoj tohoto systému, případně dalších systémů.



- ❖ Podporovat nakládání s obalovými odpady dle hierarchie nakládání s odpady.
- ❖ Důsledně kontrolovat zavedený systém tříděného sběru v obci pro využitelné složky komunálních odpadů, minimálně komodit: papír, plasty, sklo a kovy.
- ❖ Využívat spoluúčast výrobců a dovozců obalů podle principu „znečišťovatel platí“ a „rozšířené odpovědnosti výrobce“, na zajištění sběru (zpětného odběru) a využití obalových složek komunálních odpadů.

3.6.2 Odpadní elektrická a elektronická zařízení

Za účelem splnění cílů nové směrnice Evropského parlamentu a Rady č. 2012/19/EU o odpadních elektrických a elektronických zařízeních podpořit zabezpečení a dosažení:

3.6.2.1 Cíl

Podpořit dosažení vysoké úrovně tříděného sběru OEEZ.

Indikátor

Indikátor	Úroveň tříděného sběru
Vyhodnocení indikátoru	Na úrovni obce se indikátor nevyhodnocuje

3.6.2.2 Opatření

- ❖ Ve spolupráci s kolektivními systémy zvyšovat dostupnost a počet míst sběrné sítě pro elektrozařízení, zejména malá a tato sběrná místa zveřejňovat na portálu veřejné správy v registru míst zpětného odběru.
- ❖ Využívat a podporovat informační kampaně kolektivních systémů.



3.6.3 Odpadní baterie a akumulátory

Za účelem splnění cílů směrnice Evropského parlamentu a Rady 2006/66/ES o bateriích a akumulátorech a odpadních bateriích a akumulátorech podpořit zabezpečení a dosažení:

3.6.3.1 Cíl

Ve spolupráci s kolektivními systémy zvýšit úroveň tříděného sběru odpadních přenosných baterií a akumulátorů.

Indikátor

Indikátor	Úroveň tříděného sběru
Vyhodnocení indikátoru	Na úrovni obce se indikátor nevyhodnocuje

3.6.3.2 Opatření

- ❖ Posilovat vazbu sběrné sítě na systém nakládání s komunálními odpady a sběrná místa zveřejňovat na portálu veřejné správy v registru míst zpětného odběru.
- ❖ Využívat a podporovat informační kampaně kolektivních systémů.

3.7 Odpadní oleje

Za účelem minimalizace nepříznivých účinků vzniku odpadů a nakládání s nimi na lidské zdraví a životní prostředí přijmout:

3.7.1 Cíl

Zvyšovat materiálové a energetické využití odpadních olejů.

Indikátor

Indikátor	Množství sesbíraných odpadních olejů předaných k materiálovému a energetickému využití
Vyhodnocení indikátoru	Podíl sesbíraných odpadních olejů předaných k materiálovému a energetickému využití z celkového množství sesbíraných odpadních olejů



3.7.2 Opatření

- ❖ Zabraňovat mísení olejů v místech jejich soustřeďování a skladování s ohledem na jejich následné využití.
- ❖ Odpadní oleje nevhodné k materiálovému využití přednostně energeticky využívat v souladu s platnou legislativou.
- ❖ Dodržovat hierarchii nakládání s odpady.

3.8 Specifické skupiny nebezpečných odpadů

3.8.1 Odpady s obsahem azbestu

3.8.1.1 Cíl

Minimalizovat možné negativní účinky při nakládání s odpady s obsahem azbestu na lidské zdraví a životní prostředí.

Indikátor

Indikátor	Množství nových černých skládek tvořených odpady s obsahem azbestu
Vyhodnocení indikátoru	Slovní popis

3.8.1.2 Opatření

- ❖ Provádět trvalou osvětu a kontrolu dodržování bezpečného nakládání a hygieny práce při nakládání s azbestem.



3.9 Další skupiny odpadů

3.9.1 Odpady železných a neželezných kovů

V zájmu zajištění konkurenceschopného hospodářství a zvyšování soběstačnosti České republiky v surovinových zdrojích je stanoven:

3.9.1.1 Cíl

Podporovat zpracování kovových odpadů a výrobků s ukončenou životností na materiály za účelem náhrady primárních surovin.

Indikátor

Indikátor	Množství samostatně sesbíraných kovových odpadů a výrobků s ukončenou životností předaných k materiálovému využití
Vyhodnocení indikátoru	Procentuální meziroční nárůst sesbíraných kovových odpadů a výrobků s ukončenou životností předaných k materiálovému využití

3.9.1.2 Zásady

- ❖ Pohlížet na kovové odpady železných a neželezných kovů a odpady drahých kovů jako na strategické suroviny pro průmysl České republiky v souladu se Surovinovou politikou České republiky.

3.9.1.3 Opatření

- ❖ Rozšířit systém sběru kovů a zároveň počet míst zpětného odběru výrobků s ukončenou životností v rámci systémů zpětného odběru a rozšířené odpovědnosti výrobců, za účelem získání většího množství surovin strategických vzácných kovů.



3.10 Sběr odpadů

3.10.1 Cíl

Vytvořit a udržovat komplexní, přiměřený a efektivní systém svozu a sběru odpadů na území obce Žďárky.

Indikátor

Indikátor	Nestanoven
Vyhodnocení indikátoru	Slovní popis

3.10.2 Zásady

- ❖ U záměrů typu sběrných dvorů bude zajištěno shromažďování papíru, kovů, plastů, skla, objemného odpadu, nebezpečných složek komunálních odpadů a prostor pro místo zpětného odběru elektrických a elektronických zařízení.
- ❖ Podporovat tříděný sběr využitelných složek komunálních odpadů, se zahrnutím obalové složky, prostřednictvím dostatečně četné a dostupné sítě sběrných míst v obci, minimálně na papír, kovy, plasty a sklo, za předpokladu využití existujících systémů sběru a shromažďování odpadů, a pokud je to možné i systému vybraných výrobků s ukončenou životností, které jsou zajišťovány povinnými osobami, tj. výrobci, dovozci, distributory.
- ❖ Podporovat tříděný sběr bioodpadů.
- ❖ Podporovat tříděný sběr nebezpečných složek komunálních odpadů s cílem dosáhnout environmentálně šetrného nakládání s odpady.



3.11 Opatření k omezení odkládání odpadů mimo místa k tomu určená a zajištění nakládání s odpady, jejichž vlastník není znám nebo zanikl

3.11.1 Cíle

- ❖ Omezit odkládání odpadů mimo místa k tomu určená.
- ❖ Zajistit správné nakládání s odpady odloženými mimo místa k tomu určená a s odpady, jejichž vlastník není znám nebo zanikl.

Indikátor

Indikátor a)	Množství nově vzniklých černých skládek
Vyhodnocení indikátoru a)	Slovní popis
Indikátor b)	Množství odklizených černých skládek a rekultivovaných starých zátěží
Vyhodnocení indikátoru b)	Slovní popis

3.11.2 Opatření

- ❖ Efektivně využívat programy osvěty a výchovy za účelem zapojení veřejnosti do programů a akcí vedoucích k formování pozitivního postoje k udržení čistoty prostředí a správného nakládání s odpady.
- ❖ Zaměřit kontrolní činnost na neoprávněné využívání systému nakládání s odpady ze strany právnických osob a fyzických osob oprávněných k podnikání.
- ❖ Umožnit právnickým a fyzickým osobám oprávněným k podnikání jejich zapojení na základě vzájemné dohody do obecních systémů nakládání s odpady, pokud o to projeví zájem.
- ❖ Informovat občany a podnikatelské subjekty o možnostech pokutování za aktivity spojené s odkládáním odpadů mimo místa k tomu určená.
- ❖ Optimalizovat systém a logistiku sběru a svozu odpadů (směsného komunálního odpadu, vytríděných složek komunálních odpadů, objemného nebo nebezpečného odpadu, odpadů z odpadkových košů z veřejných prostranství a čištění veřejných prostranství).
- ❖ Zavést komunikační kanál, přes který by občané měli možnost hlásit nelegálně uložené odpady na veřejných prostranstvích nebo přechodné uložení odpadů v okolí sběrných míst a kontejnerů.
- ❖ Využívat institutu veřejně prospěšných prací či institutu veřejné služby ze strany samospráv obcí pro zajištění úklidu a obsluhy veřejných prostranství včetně aktivit spojených s odstraňováním odpadů odložených mimo místa k tomu určená.



4 Směrná část

Směrná část Plánu odpadového hospodářství obce Žďárky definuje podmínky, předpoklady a nástroje pro splnění stanovených cílů, systém řízení změn v odpadovém hospodářství, systém kontroly plnění POH, právní podklad pro cíle a opatření stanovené v závazné části, soustavu indikátorů ke sledování změn v odpadovém hospodářství.

K základním podmínkám a předpokladům pro splnění stanovených cílů POH obce Žďárky patří:

- a) stabilita právního prostředí v oblastech ovlivňujících odpadové hospodářství,
- b) stabilita ekonomického prostředí na světové i národní úrovni,
- c) připravenost řešit krizové stavy a živelné pohromy v ČR,
- d) odpovědnost státu za vytyčené cíle POH ČR včetně cílů a opatření Programu předcházení vzniku odpadů, jež povedou ke zvýšené odpovědnosti české populace za životní prostředí a zdraví lidí v ČR.

Ve směrné části jsou stanovena opatření a cílové hodnoty, které budou realizována obcí k podpoře a naplnění cílů závazné části POH obce Žďárky a podpoře plnění krajských cílů odpadového hospodářství.



4.1 Předcházení vzniku odpadů

Číslo opatření	4.1.1
Název opatření	Propagace a podpora programů předcházení vzniku odpadů
Popis opatření	<p>a) Komplexní informační podpora.</p> <p>b) Podpora zřizování re-use center – podpora středisek, samostatná v rámci sběrných dvorů, pro kontrolu a prodej použitých výrobků (elektro, nábytek).</p> <p>c) Podpora pro další život věcí – charitativní obchody; bazary; potravinové banky (krajské pobočky); výměnné portály pro např. oděvy, textil, obuv, hračky, knihy, časopisy, nábytek, koberce, nářadí, stavební prvky; informační systémy pro sdílení věcí; informační systémy pro opravy zařízení domácností.</p> <p>d) Podpora projektů kolektivních systémů (např.: ELEKTROWIN – „Jsem zpět“ – zaměřený na vytváření speciální sítě pro místa zpětného odběru elektrozařízení. ASEKOL – „Věnuj mobil a Věnuj počítač“ – zaměřený na sběr vysloužilých spotřebičů).</p>
Nositel	Obec

Předcházení vzniku odpadů je jedním ze základních strategických cílů plánu odpadového hospodářství. V rámci propagace tohoto cíle a s ním související přípravu společnosti na postupný přechod k oběhovému hospodářství bude jak z pohledu České republiky, tak z pohledu obce Žďárky podporováno zřízení komplexní informační základny pro občany.

Informační základna na republikové úrovni bude obsahovat např. webové stránky, interaktivní mapa obchodů a bazarů a re-use center, příručku pro občany, příručku pro restaurace, průvodce prevencí ve stavebnictví, rámcové vzdělávací programy, výzkumné projekty apod. Bude provázána s koncepcí EVVO a jejími vzdělávacími programy zaměřenými např. na ekodesign, ekoznačení, environmentální aspekty při zadávání veřejných zakázek, činnost neziskových organizací.

Obec Žďárky bude v rámci své činnosti využívat výše uvedené možnosti k propagování předcházení vzniku odpadů pro své občany.

Obrázek č. 1 - Průvodce předcházení vzniku odpadů



Zdroj: www.mzp.cz



Číslo opatření	4.1.2
Název opatření	Předcházení vzniku odpadu přímo u občanů
Popis opatření	a) Pokračovat ve spolupráci s charitativní organizací na sběru oblečení a textilních materiálů. b) Podporovat rozvoj domácího a komunitního kompostování, zejména v zástavbě rodinných domů.
Nositel	Obec

Jedním ze základních předpokladů pro moderní odpadové hospodářství je výchova a informovanost občanů.

Vhodnou oblastí, kde lze snadno praktikovat předcházení vzniku odpadů, je spolupráce původce s charitativními organizacemi při sběru použitého textilu. Obec Žďárky zajistila pro své občany speciální kontejner určený ke sběru obnošeného šatstva, obuvi, bytového textilu a použitých hadrových a plyšových hraček.

Další možností, kterou lze podpořit předcházení vzniku odpadů, je třídění a zpracování biologicky rozložitelných odpadů přímo u občanů – podpora domácího kompostování na vlastních zahradách, případně v interiérových kompostérech.

Pokud budou občané kompostovat bioodpady na svých zahradách, představuje to pro obec jeden z nejjednodušších a nejefektivnějších způsobů, jak snížit podíl odpadů z provozu domácností (a zvláště kuchyní), z údržby zahrad a ostatních bioodpadů ve směsném komunálním odpadu.

Obrázek č. 2 - Zahradní kompostéry a kompostovací síla





4.2 Technická a technologická opatření

4.2.1 Nakládání s komunálními odpady

4.2.1.1 Komunální odpady

Číslo opatření	4.2.1.1
Název opatření	Optimalizovat síť sběrných nádob na tříděný odpad
Popis opatření	<p>a) Udržovat a dále rozšiřovat stávající síť sběrných nádob na tříděný odpad, na základě posouzení ji optimalizovat rozdělením sdružených stanovišť dle následujících orientačních kritérií:</p> <ul style="list-style-type: none"> - doporučená docházková vzdálenost cca 100 - 150 m, - každé místo vybavit sběrnými nádobami všechny sbírané komodity (v závislosti na prostorových možnostech). <p>b) Pokračovat v odděleném shromažďování čirého a barevného skla.</p> <p>c) Rozšířit síť pro sběr kovových odpadů.</p> <p>d) Pravidelně vyhodnocovat četnost svozu jednotlivých komodit a kontrolovat kapacitní vytížení nádob.</p> <p>e) Vybavit všechny sběrné nádoby názornými popiskami, co do nich lze dávat – popisky pravidelně obnovovat.</p> <p>f) Zajistit pravidelné čištění a obnovu sběrných nádob.</p> <p>g) Zvážit možnost motivace obyvatelstva k vyšší separaci využitelných komodit prostřednictvím rozmístění nádob o objemu 120/240 l na papír a plast přímo k rodinným domům, případně prostřednictvím zavedení doplňkového pytlového sběru (s možností uplatnění motivačního systému).</p> <p>h) Pravidelně informovat občany o prospěšnosti separování odpadů.</p>
Nositel	Obec, svozová společnost,

Základním principem moderního odpadového hospodářství je co možná největší využití odpadů. Jedním z předpokladů pro využití odpadu jako druhotné suroviny je jeho co největší druhová homogenita – druhová jednotnost. Je tedy velmi důležité rozšiřovat a prohlubovat systém zajišťující důsledné a co možná největší vytrídění odpadu už u původce (občana). Občané, kteří vytrídí doma odpad, jej musí mít kam odložit. Vůle občana třídít velmi závisí na tom, jak daleko vytríděný odpad musí odnést, aby jej mohl „předat“ k dalšímu využití. Právě k takovému „předání“ slouží síť míst sběrných nádob na tříděný odpad.

Z dlouhodobých zkušeností vyplývá, že jako optimální se jeví zahustit síť míst tak, aby docházková vzdálenost pro občana ke sběrnému místu nepřesáhla 150 m. Vzdálenost bude mnohem menší v části obce Žďárky se sídlištní zástavbou než ve čtvrti tvořené rodinnými domky.



Ze sociologických průzkumů, které nezávisle na sobě byly zpracovány jak společností EKO-KOM, tak jinými společnostmi zabývajícími se odpadovým hospodářstvím vyplývá, že jedním z důvodů, proč lidé netřídí odpad, je to, že přesně neví, co mohou, do které nádoby na separovaný sběr dát. Proto bude i nadále potřebné dbát na to, aby každá sběrná nádoba byla vybavena názornými popiskami, na co je přesně určena.

Obrázek č. 3 - Popisky nádob na odpad AOS EKO-KOM



Obec Žďárky má v současné době zaveden oddělený sběr čirého a barevného skla. U separace čirého skla je vysoký požadavek na čistotu střepů, v případě, že občané netřídí správně, může být systém třídění bílého skla finančně ztrátový, protože pro znečištěné střepy je horší odbyt. Přestože v naší republice byly vybudovány třídící linky, které dokáží oddělit separované sklo podle barev, je nadále výkup této tříděné suroviny ekonomicky zajímavější, pokud je dodáváno oddělené bílé sklo.

Do budoucna bude vhodné v systému dále pokračovat, protože psychologický dopad na obyvatele v případě zrušení separace čirého a barevného skla by byl velmi negativní a mohl by se promítnout i do úrovně sběru ostatních komodit. Do budoucna bude nutno dále posilovat systém sběru drobných kovových odpadů.

Výraznou možností zvýšení účinnosti separace je poskytnout ve vybraných lokalitách občanům separační nádoby (papír, plast) o objemu 120 l, nebo 240 l přímo k jejich nemovitosti. Lze předpokládat, že tento systém, způsobující ekonomické navýšení náročnosti systému, přinese vyšší míru separace využitelných komodit. S předpokládaným nárůstem ceny za skládkování směsného komunálního odpadu a následným úplným zákazem jeho skládkování v roce 2024 (2030), lze očekávat, postupnou ekonomickou rentabilitu navrženého systému.

Poskytnutí nádob na papír a plast přímo k nemovitostem občanů, případně zavedení pytlového sběru separovaných komodit může být následně navázáno na motivační slevy a tím je pro obyvatele výrazně ztraktivnit.



4.2.1.2 Směsný komunální odpad

Číslo opatření	4.2.1.2
Název opatření	Snižovat produkci směsného komunálního odpadu tříděním materiálově využitelných složek včetně biologicky rozložitelných odpadů a nebezpečných odpadů
Popis opatření	<ul style="list-style-type: none"> a) Podporovat dodržování hierarchie nakládání s odpady. b) V maximální možné míře podporovat separaci využitelných složek komunálního odpadu přímo u občanů. c) Vytříděné využitelné složky komunálního odpadu (především papír, sklo, plasty, nápojové kartony, kovy, BRO) předávat k využití. d) Pravidelně informovat občany o správných způsobech třídění a nakládání s komunálními odpady.
Nositel	Obec, svozová společnost,

Pro podporu naplnění tohoto cíle bude obec, v závislosti na technických a ekonomických možnostech, při nakládání s komunálními odpady upřednostňovat jejich využívání před odstraněním.

V současné době zatím neexistuje v blízkém okolí obce Žďárky zařízení, které by umožňovalo materiálově nebo energeticky využívat směsný komunální odpad.

4.2.1.3 Biologicky rozložitelné odpady

Číslo opatření	4.2.1.3
Název opatření	Oddělený sběr a využití BRO
Popis opatření	<ul style="list-style-type: none"> a) Rozšiřovat systém sběru bioodpadů od občanů, posoudit poměr nádoby / kompostéry vzhledem ke specifickým podmínkám obce. b) Přistavovat velkoobjemové kontejnery na BRO dle předem stanoveného harmonogramu. c) Zvážit možnost a ekonomickou náročnost zavedení sběru biologicky rozložitelných odpadů od občanů prostřednictvím 120 l / 240 l hnědých nádob s výhledem na rozšíření systému o odpady z kuchyní a stravoven („gastroodpadů“) a odděleného sběru jedlého oleje a tuků. d) Pravidelně informovat obyvatele o nakládání s odpady ze zeleně.
Nositel	Obec, svozová společnost

V současné době mohou občané obce Žďárky odkládat odpad z údržby zahrad a další zeleně do velkoobjemového kontejneru (VOK) určeného přímo na odpad ze zeleně.



4.2.1.4 Sběrné místo

Číslo opatření	4.2.1.4
Název opatření	Provozování a rozšíření sběrného místa
Popis opatření	a) Zvážit možnost a ekonomickou náročnost rozšíření sběrného místa u budovy čp. 234 o další komodity a zajistit jeho další provoz. b) Na rozšířeném sběrném místě sbírat dle možností objemný odpad, odpad ze zeleně, dřevo, stavební odpad, nebezpečné odpady, kovy, papír, sklo, plasty s nápojovými kartony a ve spolupráci s kolektivními systémy výroby s ukončenou životností - elektrozařízení.
Nositel	Obec, provozovatel sběrného místa

Obec Žďárky v současné době provozuje velkokapacitní sběrné místo u budovy čp. 234. Jsou zde sbírány zejména biologicky rozložitelné odpady z údržby zeleně, dřevo a výrobky s ukončenou životností - elektrozařízení. Do budoucna bude vhodné zvážit možnost rozšíření sběru také o další odpady, případně přesunutí sběrného místa na novou lokalitu v případě nesouhlasu obyvatel s rozšířením a stávajícím provozem.

4.2.1.5 Objemný odpad

Číslo opatření	4.2.1.5
Název opatření	Sběr a svoz objemných odpadů
Popis opatření	a) Nadále zajistit pro obyvatele obce možnost odložení objemných odpadů do velkoobjemových kontejnerů, např. při realizaci mobilního sběru objemných odpadů. b) Minimalizovat skládkování objemných odpadů - objemný odpad třídit na složky určené k využití nebo k dalšímu zpracování a na složky určené k odstranění.
Nositel	Obec, svozová společnost

Za objemné odpady je považován komunální odpad, který svými rozměry přesahuje rozměry „běžných“ popelnic a kontejnerů o objemu 1100 litrů a nemůže být umístěn do těchto sběrných nádob, například, nábytek, dveře, podlahové krytiny apod.

Objemný odpad vzniká především „narázově“ - např. při větších úklidech, nebo vyklizení bytu při stěhování, kdy občané „vyhazují“ již vysloužilé nebo nepotřebné věci.

V případě zájmu si občané mohou za úplatu objednat individuální přistavení velkoobjemových kontejnerů.



Obrázek č. 4 - Vytříděné využitelné složky z objemného odpadu - ilustrační foto



Zdroj: Vlastní archiv

4.2.2 Nakládání se stavebními a demoličními odpady

Číslo opatření	4.2.2
Název opatření	Zajistit sběr stavebních a demoličních odpadů od občanů obce
Popis opatření	<p>a) Na vyhrazeném místě bezúplatně přijímat v omezeném množství stavební a demoliční odpady (dále jen „SDO“) od občanů obce.</p> <p>b) Na vyžádání zajistit přistavení kontejneru na SDO za úplatu, pro 100 % občanů obce.</p> <p>c) Přijaté SDO neskládkovat, ale materiálově využívat.</p>
Nositel	Obec; svozová společnost

Při drobných stavebních úpravách a přestavbách v domácnostech a bytech vzniká občanům stavební nebo demoliční odpad. **Pokud se jedná pouze o drobné úpravy**, pak množství odpadu není nijak výrazné a občané mají možnost tento odpad odložit na sběrném místě.

Pokud jsou stavební úpravy nebo demolice větší a odpadů vzniká více, pak je nutné zabránit zneužívání zavedeného systému přijímání odpadů na sběrném místě. Místo toho si mohou občané objednat za úplatu přistavení kontejneru na SDO přímo ke stavbě. Veškerý soustředěný SDO by měl být materiálově využíván.

Obrázek č. 5 - Stavební a demoliční odpad - ilustrační foto



Zdroj: Vlastní archiv



4.2.3 Výrobky s ukončenou životností s režimem zpětného odběru

Číslo opatření	4.2.3
Název opatření	Podpořit plnění kvót pro zpětný odběr vybraných výrobků
Popis opatření	<p>a) S podporou povinných osob zřídit a pravidelně obsluhovat místa zpětného odběru - nádoby na drobné elektrozařízení a použité baterie (E-boxy, tubusy a boxy na baterie) v budově OÚ a dalších objektech občanské vybavenosti (ve veřejně přístupných budovách a škole).</p> <p>b) S podporou povinných osob využívat sběrný místo jako místo zpětného odběru výrobků s ukončenou životností.</p> <p>c) Zveřejnit na stránkách obce informace o výrobcích podléhajících zpětnému odběru, o místech a podmínkách zpětného odběru - k tomu je možné využívat centrálního registru míst zpětného odběru https://isoh.mzp.cz/registrmistelektro.</p> <p>d) Využívat dotačních titulů kolektivních systémů.</p>
Nositel	Obec; povinné osoby

Zákon o odpadech v § 38, stanovuje výrobky, na které se vztahuje povinnost zpětného odběru. Jsou to:

- a) výbojky a zářivky
- b) pneumatiky
- c) elektrozařízení pocházející z domácností (§ 37g písm. f)

Zpětnému odběru dále podléhají baterie a akumulátory (§ 30 a 31 zákona o odpadech).

Náklady na zpracování nebo případné odstranění odpadů, které po skončení své životnosti neputují systémem zpětného odběru zpět k výrobcovi k odstranění, ale vstupují, jako odpad do systému odpadového hospodářství obce Žďárky pak plně hradí obec. V současné době velmi dobře funguje zpětný odběr elektrozařízení, zářivek, částečně také baterií. U pneumatik ale zpětný odběr v rámci obcí nefunguje vůbec. Proto bude velmi vhodné do budoucna klást mnohem větší důraz na informování veřejnosti o povinnosti výrobců zajistit zpětný odběr vybraných výrobků.

U pneumatik bude vhodné informovat občany, kteří přinesou pneumatiku na sběrné místo o možnostech předání pneumatik v místech zpětného odběru pneumatik. V místech zpětného odběru musí zpětný odběr probíhat bez nároku na úplatu (zdarma), bez vázanosti na koupi nové pneumatiky či jiné služby a nesmí nadměrně zatěžovat konečného uživatele. Výrobce musí pneumatiky od konečného uživatele odebírat bez rozdílu jejich značky nebo typu.

Ve Žďárkách se v současné době nenachází žádné veřejné místo zpětného odběru pneumatik, nejbližší jsou v Hronově nebo v Náchodě.



Obrázek č. 6 - E-box, Sběrná nádoba určená pro školy



Zdroj: www.asekol.cz; www.elektrowin.cz

4.2.4 Sanace starých zátěží a prevence škod

Číslo opatření	4.2.4
Název opatření	Odstraňovat černé skládky a sanovat staré zátěže
Popis opatření	a) Zvýšit osvětu obyvatel o problematice černých skládek. b) Odstraňovat černé skládky - neprodleně po objevení.
Nositel	Obec, majitel, původce odpadů

Každou objevenou a zaevidovanou černou skládku na pozemcích obce Žďárky je nutné v co nejkratší době odstranit. Náklady na odstranění černé skládky na pozemcích obce Žďárky, včetně nákladů za odstranění vytěžených odpadů plně hradí obec. Proto je nutné nastavit odpadový systém tak, aby do něj byli zapojeni všichni občané obce Žďárky a černé skládky, pokud možno nevznikaly. Pokud se náhodou objeví odpad odložený mimo vyhrazená místa jinými občany, je nutné ho v co nejkratší době odstranit, aby k němu nepřibyl další.

Důležitý je též dohled nad údržbou pozemků v okolí stavenišť a obdobných prostorách, kde lehce mohou vznikat sekundární černé skládky.

Černé skládky na pozemcích jiných vlastníků jsou řešitelné jen komplikovaně, zpravidla formou jednání s těmito vlastníky a využití zákona o obcích a přestupkového zákona.

Obrázek č. 7 - Černá skládka - ilustrační foto



Zdroj: Vlastní archiv



4.3 Technicko-organizační opatření

Číslo opatření	4.3
Název opatření	Podporovat ochranu ŽP a odpadové hospodářství při zadávání veřejných zakázek
Popis opatření	V rámci zadávání veřejných zakázek se řídit „Pravidly uplatňování environmentálních požadavků při zadávání veřejných zakázek a nákupech samosprávy“.
Nositel	Obec

Obec Žďárky nemá mnoho nástrojů, pomocí kterých může podpořit ochranu životního prostředí a zároveň pozitivně ovlivnit odpadové hospodářství subjektů působících na jejím území. Právě proto, by mělo v plné výši využívat ty, které má. Jedním z těchto nástrojů je stanovování podmínek a hodnotících kritérií při zadávání veřejných zakázek. Při zadávání veřejných zakázek bude velmi vhodné vedle ceny uplatňovat i další ekologické kritéria. Tato kritéria mohou být uplatňována jako kvalifikační, přičemž cena zůstane nejdůležitějším hodnotícím kritériem. Uchazeči o získání veřejné zakázky si musí uvědomit a do budoucna považovat za samozřejmé, že cena není jediným směrodatným kritériem.

Dne 14. 6. 2010 schválila vláda ČR Usnesení k Pravidlům uplatňování environmentálních požadavků při zadávání veřejných zakázek a nákupech státní správy a samosprávy, která připravilo Ministerstva životního prostředí. Cílem je prosadit systematické uplatňování ekologických požadavků při zadávání veřejných zakázek státní správou v určených skupinách výrobků.

Zelené veřejné zakázky (Green Public Procurement – GPP) představují způsob, kterým veřejné instituce systematicky integrují environmentální požadavky do procesu veřejných zakázek na výrobky, služby a stavební práce, čímž mohou významným způsobem ovlivnit dopady těchto výrobků a služeb na životní prostředí (čerpání přírodních zdrojů, produkce odpadů, používání chemických látek atp.).

Obec Žďárky bude v rámci možností uplatňovat environmentální požadavky, a to podle metodik k jednotlivým produktovým skupinám, které jsou nedílnou součástí výše zmíněných Pravidel.

U výrobků a služeb, jež nejsou pokryty metodikami, budou upřednostňovány produkty s ekoznačkou (např. „Ekologicky šetrný výrobek“, „The Flower“ (Květina), „Der Blaue Engel“ (Modrý anděl), „Nordic Swan“ (Severská labuť) apod.) a výrobky z recyklovaných materiálů, resp. s vysokým obsahem recyklovaných materiálů.

Metodiky jsou v současné době zpracovány pro oblasti:

- ❖ kancelářské a výpočetní techniky,
- ❖ kancelářského nábytku,
- ❖ zadávání veřejných zakázek.



Obrázek č. 8 - Ekoznačky vydávané v ČR a ekoznačka EU



Ekologicky šetrný výrobek /
Ekologicky šetrná služba
Česká republika

Ekoznačka EU

Obrázek č. 9 - Další příklady ekoznaček



"Umweltzeichen"

Der blaue Engel

"Severská labuť"

"The flower"

Rakousko

Německo

Skandinávie

Evropská unie



4.4 Administrativní opatření

Číslo opatření	4.4
Název opatření	Výchova a vzdělávání občanů
Popis opatření	a) Pravidelně informovat občany obce o možnostech předcházení vzniku odpadů a o nakládání s komunálními odpady, každoročně vydávat informační stránku zaměřenou na nakládání s odpady v obci. b) V případě zájmu občanů pořádat besedy na téma odpadové hospodářství. c) Podporovat a využívat programy krajské koncepce EVO. d) Využívat programy kolektivních systémů pro vzdělávání občanů.
Nositel	Obec, základní škola, kolektivní systémy

Hlavním cílem v působení obce Žďárky na veřejnost by měla být 100 % „ekogramotnost“ všech obyvatel obce Žďárky, které lze docílit efektivně vedenými osvětovými programy cílenými na jednotlivé skupiny občanů.

Náležitě informovaný občan zaujímá mnohem pozitivnější vztah k tolik potřebnému předcházení vzniku odpadů a k jejich řádnému a důslednému třídění, které je nezbytné pro jejich další využití. Třídění odpadů by v budoucnu nemělo být pro občany jen další obtěžující povinností, ale mělo by se stát přirozenou činností každého základně vzdělaného člověka.



5 Management odpadového hospodářství

Plán odpadového hospodářství obce Žďárky je strategický dokument obce Žďárky v oblasti odpadového hospodářství, který navrhuje, specifikuje a hodnotí nezbytné změny současného nakládání s odpady, které povedou k dosažení shody s novými i budoucími legislativními požadavky a prioritami Královéhradeckého kraje v této oblasti.

5.1 Souhrn cílů Závazné části

Umístění v kapitole POH obce	Definice cíle	Indikátor
3.1.2.1	Koordinovaným a jednotným přístupem vytvořit podmínky k nižší spotřebě primárních zdrojů a postupnému snižování produkce odpadů.	Nestanoven
3.2.1.1a	Nadále podporovat tříděný sběr minimálně pro odpady z papíru, plastů, skla a kovů.	Zavedený tříděný sběr pro odpady z papíru, plastů, skla a kovů
3.2.1.1b	Do roku 2020 zvýšit nejméně na 50 % hmotnosti celkovou úroveň přípravy k opětovnému použití a recyklaci alespoň u odpadů z materiálů jako je papír, plast, kov, sklo, pocházejících z domácností, a případně odpady jiného původu, pokud jsou tyto toky odpadů podobné odpadům z domácností.	Úroveň přípravy k opětovnému použití a recyklaci u odpadů z materiálů jako je papír, plast, kov a sklo
3.2.2.1	Směsný komunální odpad (po vytřídění materiálově využitelných složek, nebezpečných složek a biologicky rozložitelných odpadů) přednostně využívat.	Množství využitého směsného komunálního odpadu
3.3.1	Snižovat množství biologicky rozložitelných komunálních odpadů ukládaných na skládky	Množství BRKO uloženého na skládky (cílová hodnota pro rok 2020 je maximálně 52 kg/obyvatel)
3.4.1	Zvýšit do roku 2020 nejméně na 70 % hmotnosti míru přípravy k opětovnému použití a míru recyklace stavebních a demoličních odpadů.	Množství využitých (případně předaných k využití) stavebních a demoličních odpadů
3.5.1a	Podporovat snižování měrné produkce nebezpečných odpadů při zajištění maximálního třídění nebezpečných složek komunálního odpadu.	Produkce nebezpečných složek komunálních odpadů



Umístění v kapitole POH obce	Definice cíle	Indikátor
3.5.1b	Podporovat zvyšování podílu materiálově využitých nebezpečných odpadů.	Množství nebezpečných odpadů materiálově využitých, nebo předaných k materiálovému využití
3.5.1c	Minimalizovat negativní účinky při nakládání s nebezpečnými odpady na lidské zdraví a životní prostředí.	Nestanoven
3.5.1d	Odstraňovat staré zátěže, kde se nacházejí nebezpečné odpady.	Množství neodstraněných starých zátěží na pozemcích obce
3.6.1.1a	Podpořit zvýšení celkové recyklace obalů na úroveň 70 % do roku 2020.	Nestanoven
3.6.1.1b	Podpořit zvýšení celkového využití odpadů z obalů na úroveň 80 % do roku 2020.	Nestanoven
3.6.1.1c	Podpořit zvýšení recyklace plastových obalů na úroveň 50 % do roku 2020.	Nestanoven
3.6.1.1d	Podpořit zvýšení recyklace kovových obalů na úroveň 55 % do roku 2020.	Nestanoven
3.6.1.1e	Podpořit dosažení 55 % celkového využití prodejních obalů určených spotřebiteli do roku 2020.	Nestanoven
3.6.1.1f	Podpořit dosažení 50 % recyklace prodejních obalů určených spotřebiteli do roku 2020.	Nestanoven
3.6.2.1	Podpořit dosažení vysoké úrovně tříděného sběru OEEZ.	Úroveň tříděného sběru
3.6.3.1	Ve spolupráci s kolektivními systémy zvýšit úroveň tříděného sběru odpadních přenosných baterií a akumulátorů.	Úroveň tříděného sběru
3.7.1	Zvyšovat materiálové a energetické využití odpadních olejů.	Množství sesbíraných odpadních olejů předaných k materiálovému a energetickému využití
3.8.1.1	Minimalizovat možné negativní účinky při nakládání s odpady s obsahem azbestu na lidské zdraví a životní prostředí.	Množství nových černých skládek tvořených odpady s obsahem azbestu
3.9.1	Podporovat zpracování kovových odpadů a výrobků s ukončenou životností na materiály za účelem náhrady primárních surovin.	Množství samostatně sesbíraných kovových odpadů a výrobků s ukončenou životností předaných k materiálovému využití



Umístění v kapitole POH obce	Definice cíle	Indikátor
3.10.1	Vytvořit a udržovat komplexní, přiměřený a efektivní systém svozu a sběru odpadů na území obce Žďárky.	Nestanoven
3.11.1a	Omezit odkládání odpadů mimo místa k tomu určená.	Množství nově vzniklých černých skládek
3.11.1b	Zajistit správné nakládání s odpady odloženými mimo místa k tomu určená a s odpady, jejichž vlastníky není znám nebo zanikl.	Množství odklizených černých skládek a rekultivovaných starých zátěží

5.2 Souhrn opatření k dosažení cílových hodnot stanovených ve Směrné části

Číslo opatření	Název opatření	Popis opatření	Nositel
4.1.1	Propagace a podpora programů předcházení vzniku odpadů	a) Komplexní informační podpora.	Obec
		b) Podpora zřizování re-use center - podpora středisek, samostatná v rámci sběrných dvorů, pro kontrolu a prodej použitých výrobků (elektro, nábytek).	
		c) Podpora pro další život věcí - charitativní obchody; bazary; potravinové banky (krajské pobočky); výměnné portály pro např. oděvy, textil, obuv, hračky, knihy, časopisy, nábytek, koberce, nářadí, stavební prvky; informační systémy pro sdílení věcí; informační systémy pro opravy zařízení domácností.	
		d) Podpora projektů kolektivních systémů (např.: ELEKTROWIN - „Jsem zpět“ - zaměřený na vytváření speciální sítě pro místa zpětného odběru elektrozařízení. ASEKOL - „Věnuj mobil a Věnuj počítač“ - zaměřený na sběr vysloužilých spotřebičů).	
4.1.2	Předcházení vzniku odpadů přímo u občanů	a) Pokračovat ve spolupráci s charitativní organizací na sběru oblečení a textilních materiálů	Obec
		b) Podporovat rozvoj domácího a komunitního kompostování, zejména v zástavbě rodinných domů	



Číslo opatření	Název opatření	Popis opatření	Nositel
4.2.1.1	Optimalizovat síť sběrných nádob na tříděný odpad	a) Udržovat a dále rozšiřovat stávající síť sběrných nádob na tříděný odpad, na základě posouzení ji optimalizovat rozdělením sdružených stanovišť dle následujících orientačních kritérií: - doporučená docházková vzdálenost cca 100 - 150 m, - každé místo vybavit sběrnými nádobami všechny sbírané komodity (v závislosti na prostorových možnostech).	Obec; svozová společnost
		b) Pokračovat v odděleném shromažďování čirého a barevného skla.	
		c) Rozšířit síť pro sběr kovových odpadů.	
		d) Pravidelně vyhodnocovat četnost svozu jednotlivých komodit a kontrolovat kapacitní vytížení nádob.	
		e) Vybavit všechny sběrné nádoby názornými popiskami, co do nich lze dávat - popisky pravidelně obnovovat.	
		f) Zajistit pravidelné čištění a obnovu sběrných nádob.	
		g) Zvážit možnost motivace obyvatelstva k vyšší separaci využitelných komodit prostřednictvím rozmístění nádob o objemu 120/240 l na papír a plast přímo k rodinným domům, případně prostřednictvím zavedení doplňkového pytlového sběru (s možností uplatnění motivačního systému).	
		h) Pravidelně informovat občany o prospěšnosti separování odpadů.	
4.2.1.2	Snižovat produkci směsného komunálního odpadu tříděním materiálův využitelných složek včetně biologicky rozložitelných odpadů a nebezpečných odpadů	a) Podporovat dodržování hierarchie nakládání s odpady.	Obec
		b) V maximální možné míře podporovat separaci využitelných složek komunálního odpadu přímo u občanů.	
		c) Vytříděné využitelné složky komunálního odpadu (především papír, sklo, plasty, nápojové kartony, kovy, BRO) předávat k využití.	
		d) Pravidelně informovat občany o správných způsobech nakládání s komunálními odpady.	
4.2.1.3	Oddělený sběr a využití BRO a BRKO	a) Rozšiřovat systém sběru bioodpadů od občanů, posoudit poměr nádoby / kompostéry vzhledem ke specifickým podmínkám obce.	Obec, svozová společnost
		b) Přistavovat velkoobjemové kontejnery na BRO dle předem stanoveného harmonogramu.	
		c) Zvážit možnost a ekonomickou náročnost zavedení sběru biologicky rozložitelných odpadů od občanů prostřednictvím 120 l / 240 l hnědých nádob s výhledem na rozšíření systému o odpady z kuchyní a stravoven („gastroodpadů“) a odděleného sběru jedlého oleje a tuků.	



Číslo opatření	Název opatření	Popis opatření	Nositel
		d) Pravidelně informovat obyvatele o nakládání s odpady ze zeleně.	
4.2.1.4	Provozování a rozšíření sběrného místa	a) Zvážit možnost a ekonomickou náročnost rozšíření sběrného místa u budovy čp. 234 o další komodity a zajistit jeho další provoz. b) Na rozšířeném sběrném místě sbírat dle možností objemný odpad, odpad ze zeleně, dřevo, stavební odpad, nebezpečné odpady, kovy, papír, sklo, plasty s nápojovými kartony a ve spolupráci s kolektivními systémy výroby s ukončenou životností - elektrozařízení.	Obec, provozovatel sběrného místa
4.2.1.5	Sběr a svoz objemných odpadů	a) Nadále zajistit pro obyvatele obce možnost odložení objemných odpadů do velkoobjemových kontejnerů, např. při realizaci mobilního sběru objemných odpadů. b) Minimalizovat skládkování objemných odpadů - objemný odpad třídit na složky určené k využití nebo k dalšímu zpracování a na složky určené k odstranění.	Obec, svozová společnost
4.2.2	Zajistit sběr stavebních a demoličních odpadů od občanů obce	a) Na vyhrazeném místě bezúplatně přijímat v omezeném množství stavební a demoliční odpady (dále jen „SDO“) od občanů obce. b) Na vyžádání zajistit přistavení kontejneru na SDO za úplatu, pro 100 % občanů obce. c) Přijaté SDO neskládkovat, ale materiálově využívat.	Obec, svozová společnost



Číslo opatření	Název opatření	Popis opatření	Nositel
4.2.3	Podpořit plnění kvót pro zpětný odběr vybraných výrobků	a) S podporou povinných osob zřídit a pravidelně obsluhovat místa zpětného odběru – nádoby na drobné elektrozařízení a použité baterie (E-boxy, tubusy a boxy na baterie) v budově MěÚ a dalších objektech občanské vybavenosti (ve veřejně přístupných budovách a škole).	Obec, povinné osoby
		b) S podporou povinných osob využívat sběrný dvůr jako místo zpětného odběru výrobků s ukončenou životností	
		c) Zveřejnit na stránkách obce informace o výrobcích podléhajících zpětnému odběru, o místech a podmínkách zpětného odběru – k tomu je možné využívat centrálního registru míst zpětného odběru https://isoh.mzp.cz/registrmistelektro .	
		d) Využívat dotačních titulů kolektivních systémů	
4.2.4	Odstraňovat černé skládky a sanovat staré zátěže	a) Zvýšit osvětu obyvatel o problematice černých skládek.	Obec, majitel, původce odpadů
		b) Odstraňovat černé skládky - neprodleně po objevení.	
4.3	Podporovat ochranu ŽP a odpadové hospodářství při zadávání veřejných zakázek	V rámci zadávání veřejných zakázek se řídit „Pravidly uplatňování environmentálních požadavků při zadávání veřejných zakázek a nákupech samosprávy“	Obec
4.4	Výchova a vzdělávání občanů	a) Pravidelně informovat občany obce o možnostech předcházení vzniku odpadů a o nakládání s komunálními odpady, každoročně vydávat informační stránku zaměřenou na nakládání s odpady v obci.	Obec, základní škola, odpadové formy, kolektivní systémy
		b) V případě zájmu občanů pořádat besedy na téma odpadové hospodářství.	
		c) Podporovat a využívat programy krajské koncepce EVVO.	
		d) Využívat programy kolektivních systémů pro vzdělávání občanů.	

6 Přílohy

6.1 Seznam zkratek

Zkratka	Text
AOS	Autorizovaná obalová společnost
BRKO	Biologicky rozložitelný komunální odpad
BRO	Biologicky rozložitelný odpad
ČOV	Čistírna odpadních vod
ČR	Česká republika
ČSÚ	Český statistický ústav
EU / ES	Evropská unie/společenství
EVVO	Environmentální vzdělávání, výchova a osvěta
ISOH	Informační systém odpadového hospodářství
KO	Komunální odpad
MŽP	Ministerstvo životního prostředí
N / NO	Kategorie odpadů - nebezpečné / Nebezpečné odpady
O / OO	Kategorie odpadů - ostatní / ostatní odpady
ObÚ	Obecní úřad
OOEZ	Odpadní elektronická a elektrická zařízení
POH	Plán odpadového hospodářství
POH ČR	Plán odpadového hospodářství České republiky
POH kraje	Plán odpadového hospodářství kraje
SDO	Stavební a demoliční odpady
SKO	Směsný komunální odpad
VOK	Velkoobjemový kontejner
ŽP	Životní prostředí



6.2 Vybrané kódy původu odpadu a způsobů nakládání s odpady

Způsob nakládání s odpady	Kód
Využívání odpadů	
Recyklace nebo zpětné získávání organických látek, které se nepoužívají jako rozpouštědla (včetně biologických procesů mimo kompostování a biologickou dekontaminaci)	R3
Recyklace/zpětné získávání kovů a sloučenin kovů	R4
Recyklace/ zpětné získávání ostatních anorganických materiálů	R5
Úprava odpadů před využitím některým ze způsobů uvedených pod označením R1 až R11	R12
Odstraňování odpadů	
Ukládání v úrovni nebo pod úrovní terénu (skládkování)	D1
Spalování na pevnině	D10
Ostatní	
Kompostování	N13

Zdroj: Vyhláška č. 383/2001 Sb., v platném znění



6.3 Seznam tabulek

Tabulka č. 1 - Produkce odpadů v letech

Tabulka č. 2 - Materiálově využitelné složky komunálních odpadů



Tabulka č. 3 - Výtěžnost tříděného sběru v letech 2015 - 2018

Tabulka č. 5 - Koeficienty podílu biologicky rozložitelných odpadů v komunálním odpadu

Tabulka č. 6 - Měrné množství BRKO na jednoho obyvatele

Tabulka č. 7 - Produkce a nakládání s BRKO v roce 2018

Tabulka č. 8 - Způsob nakládání s odpady v roce 2018

Tabulka č. 9 - Celková produkce a nakládání s odpady v roce 2018

Tabulka č. 10 - Produkce a nakládání s komunálními odpady v roce 2018

Tabulka č. 12 - Vyhodnocení systému nakládání s odpady

Tabulka č. 13 - Příjmy a výdaje na odpadové hospodářství v letech 2017 - 2018

6.4 Seznam obrázků

Obrázek č. 1 - Průvodce předcházení vzniku odpadů

Obrázek č. 2 - Zahradní kompostéry a kompostovací síla

Obrázek č. 3 - Popisky nádob na odpad AOS EKO-KOM

Obrázek č. 4 - Vytříděné využitelné složky z objemného odpadu - ilustrační foto

Obrázek č. 5 - Stavební a demoliční odpad - ilustrační foto

Obrázek č. 6 - E-box, Sběrná nádoba určená pro školy

Obrázek č. 7 - Černá skládka - ilustrační foto

Obrázek č. 8 - Ekoznačky vydávané v ČR a ekoznačka EU

Obrázek č. 9 - Další příklady ekoznaček

6.5 Seznam grafů

Graf č. 1 - Celková produkce odpadů v letech 2015-2018

Graf č. 2 - Produkce komunálních odpadů v letech 2015-2018

Graf č. 3 - Tříděný sběr využitelných složek komunálního odpadu v letech 2015 - 2018

Graf č. 4 - Výtěžnost separovaného sběru na 1 obyvatele v letech 2015 - 2018

Graf č. 5 - Měrné množství BRKO uložené na skládku v letech 2015 - 2018

Graf č. 6 - Účinnost tříděného sběru využitelných složek KO v letech 2015 - 2018

Graf č. 7 - Produkce nebezpečných odpadů v letech 2015 - 2018

Graf č. 8 - Způsoby nakládání s odpady v roce 2018

Graf č. 9 - Způsoby nakládání s komunálními odpady v roce 2018